

GUTE REISE

Das aktuelle Magazin der Gütegemeinschaft Buskomfort



**Busse sind prima
für's Klima!**

Bewegung für
umweltfreundliche Mobilität

IM FLUSS // Wasserstraßen in Leipzig

Seite 14

IM BODENSEE // Blumen auf der Mainau

Seite 20

IM RÜCKSPIEGEL // Oldtimer in Mattsee

Seite 24

IM DEZEMBER // Schokokunst in Tübingen

Seite 28

MUSIKSTADT :LEIPZIG

BACHFEST LEIPZIG 2020

»BACH – We Are Family«
136 Veranstaltungen an 11 Tagen

Zahlreiche Orte in und um Leipzig
11. bis 21. Juni 2020

MAHLER FESTIVAL 2021

10 Weltklasseorchester
in 12 Tagen

Gewandhaus zu Leipzig
13. bis 24. Mai 2021

WAGNER 2022

Alle Wagner-Opern
in 3 Wochen

Oper Leipzig
20. Juni bis 14. Juli 2022

Liebe Leser,

am 25. Juli kam ich auch im Schatten ordentlich ins Schwitzen. Denn an diesem Tag hat meine Heimatstadt Lingen mit einem Hitzerekord von 42,6 °C Geschichte geschrieben. Auch wenn sich die Experten streiten, ob hier die richtige Messmethode angewandt und in Niedersachsen tatsächlich der höchste Wert seit Aufzeichnung der Temperaturdaten in Deutschland erreicht wurde: Ich habe den Klimawandel am eigenen Leib erlebt.

Der heiße Juli in diesem Jahr hat auch der politischen Debatte über den Klimawandel zurecht neuen Schwung verliehen. Extreme Hitze kann allerdings auch das intellektuelle Leistungsvermögen beeinträchtigen. Hat die öffentliche Diskussion über eine nachhaltige Reduzierung von Treibhausgasen deshalb nur die Bahn im Blick? Für seinen Vorschlag, die Mehrwertsteuer auf Bahntickets im Fernverkehr von 19 auf 7 Prozent abzusenken, erntet Verkehrsminister Andreas Scheuer von allen Seiten frenetischen Beifall.

Dabei ärgert mich, mit welcher Konsequenz alle selbsternannten Klimaschützer die Fakten ignorieren. Denn die ökologischen Vorteile des Reisebusses gegenüber der Bahn lassen sich mit den Zahlen des Umweltbundesamtes (UBA) eindeutig belegen. Mit neuen Anzeigenvorlagen klärt die Gütegemeinschaft Buskomfort (gbk) über diese objektiven Statistiken zu den Emissionen von Kohlendioxid und dem Kraftstoffverbrauch der verschiedenen Verkehrsmittel auf. Nutzen Sie dieses Angebot, das gbk-Mit-



gliedern kostenlos zur Verfügung steht, und präsentieren Sie die ansprechend gestalteten Diagramme in Ihren Katalogen sowie auf Ihren Webseiten und in Zeitungsanzeigen! Damit tragen Sie mit dazu bei, dass eine Informationskampagne für den umweltfreundlichen Bus in die Gänge kommt. Und davon profitiert sowohl die Ökologie als auch die Ökonomie Ihres Unternehmens.

Obwohl die gbk mit ihrer Mehrwertplattform erst zu Jahresbeginn an den Start gegangen ist, entwickelt sich bus1.de bereits sehr dynamisch. Die Seite wird jeden Monat im Schnitt mehr als dreißigtausend Mal besucht. Vor allem Bus-Chauffeure profitieren von dieser Informationsplattform, die sie auch zur Kommunikation mit Kollegen und Reiseleitern nutzen können. Darauf wollen wir mit einem Gewinnspiel, das diesem Magazin beiliegt, aufmerksam machen. Erleichtern Sie deshalb Ihren Chauffeuren die Arbeit und leiten Sie dieses Preisausschreiben an sie weiter!

Gute Reise mit dem umweltfreundlichen Bus!

Ihr Hermann Meyering
gbk-Vorsitzender

QUALITÄT
HAT
ZUKUNFT



IMPRESSUM

September 2019
11. Jahrgang
Ausgabe 46

„Gute Reise“ ist das Magazin der Gütegemeinschaft Buskomfort (gbk) und erscheint zweimal im Jahr.

HERAUSGEBER:

Gütegemeinschaft Buskomfort e.V.
Postfach 2350 // 71013 Böblingen
Dornierstraße 3 // 71034 Böblingen
Tel.: (0 70 31) 623-169
Fax: (0 70 31) 623-177
info@buskomfort.de

REDAKTION:

Stefan Zibulla (zi)
Tel.: (0 70 31) 623-174
stefan.zibulla@buskomfort.de

Titelbild: ©dima_sidelnikov -
stock.adobe.com

GESAMTHERSTELLUNG:

studio pro media GmbH
73453 Abtsgmünd //
www.studiopromedia.de

V.I.S.D.P.: Stefan Zibulla, gbk

ANZEIGEN: Mediadaten unter
www.buskomfort.de

www.buskomfort.de



INHALT

Gute Reise // 46

TITEL	06	ARTENSCHUTZ FÜR KLIMASCHÜTZER Die Bustouristik fordert Entlastungen für ein umweltfreundliches Verkehrsmittel
	08	EDDY UND SEIN BOSS
	09	DIE BAHN ALS ZIEL FÜR BUSSE Im Mai 2020 eröffnet das Märklineum
	10	ARTENVIELFALT IN ZEITEN DES KLIMAWANDELS 2021 lenkt die Bundesgartenschau in Erfurt den Blick auch auf den Umweltschutz
	12	PFLANZENZUCHT HAT TRADITION IN ERFURT Kathrin Weiß über die Attraktivität der Bundesgartenschau für die Bustouristik
	14	WASSERSTADT MIT MEDITERRANEM FLAIR Leipzig lädt zu reizvollen Touren in der Gondel ein
	16	FREIZEITOASE MIT INDUSTRIEKULTUR Im Leipziger Neuseenland ist der Kohleabbau längst Geschichte
	18	KULISSE FÜR EIN GROSSES KINO AUS DEM MITTELALTER Das Leipziger Umland punktet mit eindrucksvollen Burgen und Schlössern
	20	BLÜHENDE BLUMENINSEL IM BODENSEE Auf der Insel Mainau werden schwimmende Gärten präsentiert
	22	VIELE ERLEBNISSE RUND UM DEN KAISER Der Teutoburger Wald hat echte Geheimtipps zu bieten
HUMOR REISEN	24	MEILENSTEINE DER MOBILITÄT Spannende Zeitreisen in den Ferdinand Porsche Erlebniswelten fahr(T)raum Mattsee
	25	HELDEN UND IHRE MASCHINEN Die KTM Motohall zelebriert das Motorrad
	25	BLUMEN FÜR GENIESSER Reisegruppen werden von der Trumer Privatbrauerei mit Bierproben verwöhnt
	26	KURS AUF ZWEI GASTFREUNDLICHE HANSESTÄDTE In Bremen und Bremerhaven sind Bustouristen willkommen
	28	TÜBINGEN HAT VIELE SCHOKOLADENSEITEN Die Unistadt am Neckar lädt im Dezember zur chocolART ein
	30	DIE SCHÖNHEIT DES UNIVERSUMS Mit „Supernova“ entführt „Holiday on Ice“ das Publikum in ferne Galaxien
	32	MEHRWERT MIT WENIGER AUFWAND Die gbk hat bus1.de für die gesamte Branche geöffnet
	34	NACHHALTIGER ERFOLG MIT QUALITÄT Merz Reisen aus Gnadenberg begeistert seine Gäste seit 90 Jahren mit hochwertigen Busreisen
	35	BUSUNTERNEHMER BEKOMMEN GELD Die gbk zahlt ihren Neumitgliedern einen Bonus aus
	36	GÄRTNERN MIT QUALITÄTSANSPRUCH Gute Blumenerde erkennt man am RAL Gütezeichen Substrate für Pflanzen
KULTUR	38	GENUSSVOLL ÜBER BERG UND TAL
WIRTSCHAFT		
PRESSE		



06

Titel

Geringe Emissionen ...

... machen die Mobilität mit dem Qualitätsbus zum ökologischen Vergnügen. Weshalb die Bustouristik im Interesse des Klimaschutzes die Befreiung von bürokratischen und steuerlichen Belastungen fordert.



10

Kultur

Ästhetische
Impressionen ...

... machen „Supernova“ zu einem besonderen Erlebnis. Die neue Show von „Holiday on Ice“ nimmt das Publikum mit auf eine farbenprächtige Reise in ferne Galaxien. Mit anmutigen Choreografien und glamourösen Kostümen.

Reisen

Botanische
Traditionen ...

... machen Erfurt zu einem guten Standort für die Bundesgartenschau. Die thüringische Landeshauptstadt präsentiert 2021 aber auch interessante Innovationen wie klimaangepasste Pflanzenzüchtungen.

30



32

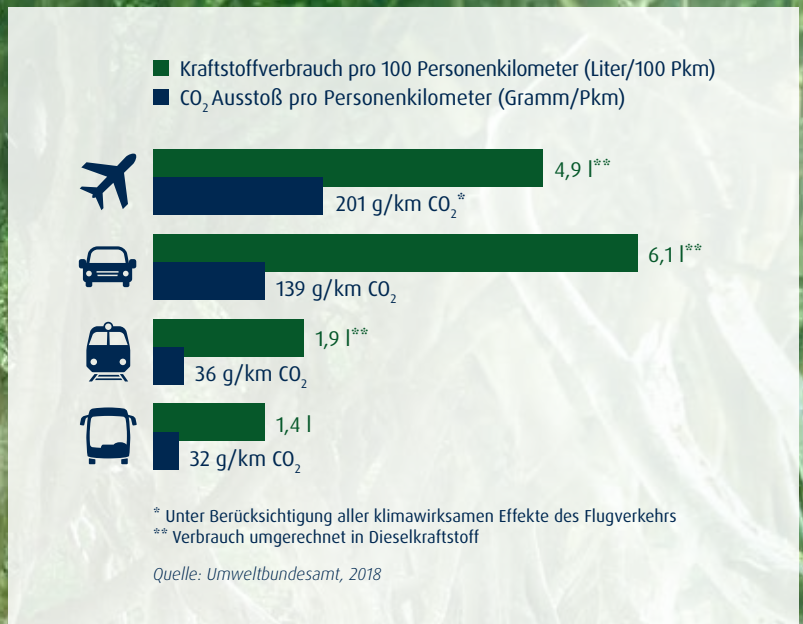
gbk

Digitale Interaktionen ...

... machen bus1.de zu einer Mehrwertplattform für die Bustouristik. Bus-Chauffeure haben auf dem Portal schnellen Zugriff auf Informationen zu Parkplätzen und Werkstätten und können in Gruppen miteinander kommunizieren.

REISEN MIT DEM BUS...

...für die Umwelt das große Plus



Artenschutz für Klimaschützer

Die Bustouristik fordert Entlastungen für ein umweltfreundliches Verkehrsmittel

Zwischen verlogener Flugscham und unbegründetem Zugstolz leistet die Bustouristik einen ehrlichen Beitrag zum Klimaschutz. Doch weil die Branche unter massiven Benachteiligungen im Wettbewerb leidet, geht die Zahl der Busreiseveranstalter kontinuierlich zurück. Weshalb die Gütegemeinschaft Buskomfort (gbk) ein Artenschutzprogramm für ein Gewerbe fordert, das schon bald vom Aussterben bedroht sein könnte.

Im Wettbewerb mit der subventionierten Bahn und dem Flieger, der trotz seiner verheerenden Ökobilanz immer noch von der Kerosinsteuer befreit ist, wird die Busbranche massiv benachteiligt. Weshalb die Zahl der privaten Omnibusunternehmer innerhalb von 15 Jahren von 6.000 im Jahr 2000 auf weniger als 4.000 zurückgegangen ist. Hermann Meyering unterstützt deshalb eine Erhöhung der Luftverkehrsabgabe, wie sie von Bundesumweltministerin Svenja Schulze gefordert wird. Gleichzeitig hofft der gbk-Vorsitzende, dass sich die Politik endlich aus ihrer eingeleigten Fixierung auf die Schiene löst und den Reisebus von bürokratischen und finanziellen Belastungen wie der Ökosteuer sowie dem vollen Satz der Mineralölsteuer oder Fahrverboten in Umweltzonen befreit.

Busse sind umweltfreundlicher als die Bahn

„Der Bus stößt etwa nur ein Sechstel des Kohlendioxids aus, mit dem der Flieger die Atmosphäre belastet“, stellt Meyering mit Blick auf die Statistik des Umweltbundesamtes fest. „Und der PKW bläst mehr als viermal soviel Treibhausgas in die Luft wie der Bus“, gibt der gbk-Vorsitzende zu bedenken. „Auch beim Energieverbrauch liegt der Bus mit 1,4 Liter auf 100 Personenkilometer deutlich vor dem Flieger und dem Pkw und schneidet auch noch besser als die Bahn ab.“

Mit der Emissionsnorm Euro VI, die seit 2014 alle neu zugelassenen Busse in Europa erfüllen müssen, ist dieses umweltfreundliche Fahrzeug noch sauberer geworden: Partikel wurden gegenüber Euro V um mehr als die Hälfte und Stickoxide sogar um rund 80 Prozent reduziert. Auch die Vorschriften für die Emissions-Tests von Reisebussen wurden mit der Euro VI-Norm verschärft und auf den realen Fahrbetrieb erweitert. Wer mit einem Euro VI-Bus reist, kann deshalb davon ausgehen, dass diese Fahrzeuge die gesetzlich vorgeschriebenen Abgasgrenzwerte auch wirklich einhalten.

Infrastruktur für den Greta-Effekt

Meyering zweifelt am ökologischen Sinn einer Politik, die Milliarden in das Schienennetz eines maroden Staatskonzerns pumpt und Preissenkungen für Bahntickets diskutiert. Wer den Klimaschutz voran bringen will, solle seiner



Ob im oder außerhalb des Fahrzeugs: Gute Busse sind immer prima für das Klima! *Bild: gbk*

Meinung nach vielmehr in die Verbesserung der Infrastruktur für den Reisebus investieren und für gute Straßen sowie moderne Terminals und zentrumsnahe Parkplätze sorgen. „Dann kann die Branche den Greta-Effekt nutzen und umweltbewusste Verbraucher zum Umstieg auf den klimafreundlichen Bus motivieren.“

Moderne Qualitätsbusse bieten den Reisegästen viele Annehmlichkeiten wie WLAN, frischen Kaffee aus der Bordküche und großzügige Beinfreiheit. „Mit solchen Fahrzeugen ist Klimaschutz das reinste Vergnügen“, betont Hermann Meyering. Die gbk klassifiziert bundesweit rund 1.000 Busse mit dem RAL Gütezeichen Buskomfort. Diese Sterne garantieren, dass die Air Condition auch an heißen Sommertagen nicht schlapp macht. Meyering: „Ob im oder außerhalb des Fahrzeugs: Gute Busse sind immer prima für das Klima!“ *Stefan Zibulla*

CO₂-Ausstoß im Vergleich

No.1

Im Klimaschutz

Reisebus	32 g/km
Bahn	36 g/km
Auto	139 g/km
Flugzeug	*201 g/km

Durchschnittswerte in Personenkilometern beim Personenfernverkehr
*Unter Berücksichtigung aller klimawirksamen Effekte

Die neuen Anzeigenvorlagen der gbk werben mit der Statistik des Umweltbundesamtes für den klimafreundlichen Bus. Die Motive können unter www.buskomfort.de heruntergeladen werden.



...Wir streiken für ein gutes Klima,
drum finden wir die Busse prima!...

Richtig, Boss:
Wenn die Bustouristik
vom Greta-Effekt profitiert,
kommt der Klimaschutz
endlich in die Gänge!

Haimo
Kinzler
2019

Eddy und sein Boss
Noch mehr Karis von Haimo Kinzler gibt es im Internet
unter www.sonntagsauch.de



Die Bahn als Ziel für Busse

Im Mai 2020 eröffnet das Märklineum in Göppingen

Auf einer Gesamtfläche von rund 3.000 Quadratmetern entsteht eine moderne Ausstellung mit einer eindrucksvollen Modelleisenbahnanlage. Im Mai 2020 soll das Märklineum direkt am Stammsitz der Firma Märklin in der Stuttgarter Straße in Göppingen eröffnen.

Busreiseveranstalter können sich heute schon freuen: Das Märklineum wird eine neue touristische Attraktion im Großraum Stuttgart. Nicht nur Modelleisenbahnfans können hier die traditionsreiche Geschichte der Firma Märklin erleben.

Der erste Bauabschnitt, der Märklin Store, wurde bereits fertiggestellt und eröffnet. Als Stahlkonstruktion in der Optik eines Lokschupens aufgebaut, ist der Store alleine für sich sehenswert. In unzähligen Glasvitrinen sind die Produkte der Firmen Märklin, Trix und LGB präsentiert. Darüber hinaus sind alle namhaften Hersteller von Zubehörartikeln im Sortiment. In der dazugehörigen Fundgrube sind besondere Schnäppchen zu erstehen und im Märklin Service kann jeder Modellbahn geholfen werden. Zudem finden die Besucher zukünftig auch

kleine Besonderheiten und Geschenkideen als Andenken für den Besuch im Märklineum.

Im Hof vor dem Museum erwartet die Besucher eine 130 Tonnen schwere, 22 Meter lange und 4,30 Meter hohe Lokomotive der Baureihe 44. Derzeit wird die Lok aufwändig restauriert.

Der zweite Bauabschnitt, das Herzstück und spannend für Busgruppen, soll im Mai 2020 eröffnen. Auf 2.000 Quadratmeter Ausstellungsfläche werden Produkte aus der gesamten Firmengeschichte präsentiert. Die Historie von Märklin wird über moderne Kommunikationskonzepte anschaulich und verständlich aufbereitet. Die 400 Quadratmeter große Modellbahnanlage ist auf zwei Ebenen zugänglich und wird nach der Eröffnung noch weiter Gestalt annehmen.

Das Märklineum will seine Besucher für die Modelleisenbahn begeistern. Auf einer Ausstellungsfläche von 2.000 Quadratmetern werden Produkte aus der gesamten Geschichte der Firma Märklin präsentiert. *Bild: Märklin*

Die Notwendigkeit eines neuen Konzeptes hat das Unternehmen bereits vor Jahren erkannt. Das alte Museum im Gewerbegebiet im Osten Göppingens erfüllte die Erwartungen vieler Besucher nicht. Ziel des Märklineums ist einerseits die Kundenbindung, andererseits die Neukundengewinnung. „Wir wollen die Menschen für das Thema Modellbahn begeistern!“ so Geschäftsführer Florian Sieber. *GR*

Info:
www.maerklineum.de

märklin



Zur BUGA in Erfurt verschmelzen Themengärten mit innovativen Highlights wie dem Wüsten- und Urwaldhaus Danakil.
Bild: Architekturbüro Kummer Lubk und Partner

Artenvielfalt in Zeiten des Klimawandels

2021 lenkt die Bundesgartenschau in Erfurt den Blick auch auf den Umweltschutz



Gartenschauen sind seit 1865 mit Erfurt verbunden. Vom 23. April bis 10. Oktober 2021 kehrt diese Tradition als Bundesgartenschau in ihre Heimat zurück und präsentiert sich auf zwei einzigartigen Ausstellungsflächen – dem geschichtsträchtigen Petersberg und dem schönsten Garten Thüringens, dem egapark.

Die BUGA in Erfurt wird anders als andere Bundesgartenschauen, denn sie wird „mehr“: Mehr Stadt. Mehr Erleben. Mehr Vielfalt. Mehr Familie. Erlebte Historie, modernes Stadtleben und natürliche Erholungsoasen. Erfurt blüht auf und zeigt sich auf nie dagewesene Weise – mit Blumenpracht und Pflanzenfülle, aber auch modernen baulichen Ideen und inspirierenden gärtnerischen Highlights, die in die bestehende städtische und gartenbauliche Architektur eingebunden werden.

Spaziergang durch die Epochen der Gartengeschichte

Über den Dächern der mittelalterlichen Altstadt thront Erfurts historischer Aussichtspunkt, die barocke und geschichtsträchtige Festungsanlage Petersberg. An 171 Tagen erleben die Besucher hier Gartenkunst, traditionellen Gartenbau und Kulturgenuß im historischen Ambiente. Ein Spaziergang durch die Epochen der Gartengeschichte, typisch Erfurter Blumen- und Gemüseausstellungen, ein

Ein Spaziergang durch die Epochen der Gartengeschichte, typisch Erfurter Blumen- und Gemüseausstellungen, ein abwechslungsreiches Veranstaltungsprogramm und aufregende neue Wege durch den restaurierten und teils neu erbauten Komplex verwandeln den Petersberg in ein eindrucksvolles Ausflugsziel mit imposanter Aussicht.

Bild: Heuschneider



www.buga2021.de

Kreuzungspunkt zweier alter Handelsstraßen, der Via Regia und der Salzstraße. Mittelalterlich und modern, entspannt und lebendig, bescheiden, selbstbewusst und aufgeschlossen - Erfurt macht das Verlieben leicht. Die charmante Altstadt ist nicht nur schön anzusehen, sondern zeugt von einer wechselvollen, langen Geschichte.

Auf der Krämerbrücke ist das Flair des mittelalterlichen Handels nach wie vor erlebbar. Erfurts religiöse Wurzeln sind auf dem Domplatz oder in der Alten Synagoge zu spüren. Mittelalterliche Unihochburg mit Martin Luther als bekanntestem Absolventen, wirtschaftliches Industrie- und bedeutendes Gartenbauzentrum, kultureller und künstlerischer Standort voll Theater, Varieté und Museen sowie mit Bratwurst, Klößen und Schokolade auch kulinarischer Stützpunkt - diese ersten Eindrücke lassen nur erahnen, wie facettenreich die Stadt ist und wie viele Gesichter dieser traditionsreiche wie innovative Ort hat. Erfurt macht einfach Lust auf einen Besuch!

Kleinode mit hohem touristischem Standard

In naher und ferner Nachbarschaft zu Erfurt hat Thüringen eine Vielzahl von Gärten und Parks mit historischer Bedeutung und Einmaligkeit vorzuweisen. 25 bemerkenswerte Anlagen sind zur BUGA Erfurt 2021 in einem Gartennetzwerk vereint und tragen die Idee der Bundesgartenschau in den Freistaat. So soll das Interesse der Besucher geweckt werden, die Vielfalt und Einzigartigkeit der Gärten und Parks im Freistaat zu entdecken.

Neben sehr bekannten touristischen Zielen, wie den zum UNESCO-Weltkulturerbe Klassisches Weimar zählenden Anlagen, die jährlich tausende Besucher anlocken, wurden auch Kleinode ausgewählt, die anlässlich der BUGA aus ihrem Dornröschenschlaf geweckt werden sollen. Die BUGA-Außenstandorte verfügen über einen hohen touristischen Standard in den Bereichen Erreichbarkeit, Information und Service.

GR

abwechslungsreiches Veranstaltungsprogramm und aufregende neue Wege durch den restaurierten und teils neu erbauten Komplex verwandeln den Petersberg in ein eindrucksvolles Ausflugsziel mit imposanter Aussicht.

Der egapark verwandelt sich 2021 in ein buntes, prachtvolles Blütenmeer. Der 36 Hektar umfassende Freizeit- und Gartenpark ist ein Kulturdenkmal mit sicht- und spürbarer Geschichte. Charmant verschmelzen zur BUGA Erfurt 2021 die architektonischen Besonderheiten der 60er Jahre und deren einmalige gartenbauliche Ausgestaltung mit beeindruckenden pflanzlichen Schaugärten, neu gestalteten und sanierten Themengärten (wie dem Rosengar-

ten, dem Irisgarten und dem Karl-Foerster Garten), Europas größtem ornamental bepflanzten Blumenbeet, wöchentlich wechselnden Hallenschauen sowie innovativen Highlights wie dem Wüsten- und Urwaldhaus Danakil. Aspekten wie Insektenfreundlichkeit, Erhaltung der Artenvielfalt, biologischer Pflanzenschutz oder klimaangepasste Pflanzenzüchtungen kommt dabei eine gesonderte Aufmerksamkeit zu. Außerdem locken das Deutsche Gartenbaumuseum, ein umfangreiches Veranstaltungsprogramm und die 35.000 Quadratmeter große Spiel- und Erlebniswelt für Kinder.

Charmante Altstadt im Herzen Europas

Schon der Reformator Martin Luther verkündete einst, Erfurt „liegt am besten Ort. Da muss eine Stadt stehen“. Seit nunmehr 1277 Jahren steht die heutige Landeshauptstadt Thüringens am



Pflanzenzucht hat Tradition in Erfurt

Kathrin Weiß über die Attraktivität der Bundesgartenschau für die Bustouristik

Kathrin Weiß erwartet fast zwei Millionen Besuche auf der Bundesgartenschau (BUGA) in Erfurt. Stefan Zibulla befragte die Geschäftsführerin der BUGA Erfurt 2021 gGmbH zum Konzept des botanischen Events und zur touristischen Attraktivität von Thüringens Hauptstadt.

Warum ist Erfurt ein guter Standort für die Bundesgartenschau?

Was unterscheidet die BUGA in Erfurt von anderen Bundesgartenschauen?

Gartenschauen sind seit dem 19. Jahrhundert mit Erfurt verbunden. Hier wurde innovative Pflanzenzucht betrieben, hier waren und sind zahlreiche Gartenbauunternehmen ansässig, hier begründete Christian Reichard den Erwerbsgartenbau, hier wurden einzigartige Gemüsesorten gezüchtet und hier gaben unzählige Blumenfelder rund um die Stadt Erfurt den klangvollen Namen „Blumenstadt“. Bereits 1865 und 1876 fanden hier die ersten international bedeutsamen Gartenbauausstellungen statt und in den 1920er Jahren eröffnete auf dem Areal der Festung Cyriaksburg ein Garten- und Landschaftspark. Dieser wurde anlässlich der ersten Internationalen Gartenbauausstellung (iga) 1961 erweitert und ist bis heute eine lebendige Verbindung von Tradition und Moderne. 2021 kehrt nun diese Tradition als Bundesgartenschau Erfurt 2021 in ihre Heimat zurück.

Der größte Unterschied ist wohl der, dass hier in Erfurt denkmalgeschützte, atmosphärische und auch gartenhistorisch attraktive Flächen entwickelt werden – der geschichtsträchtige Petersberg und der egapark, der schönste Garten Thüringens. Es handelt sich hierbei um zwei Ausstellungsflächen, die bereits touristische und natürlich Erfurter Ausflugsziele sind, jedoch einer grundlegenden Sanierung und Weiterentwicklung bedürfen.

Der Petersberg beispielsweise, mit seiner Festungsanlage und der Peterskirche, bietet eine fantastische Aussicht weit über die Erfurter Altstadt hinaus. Derzeit fristet der Berg eher ein Schattendasein – zur BUGA wird sich das aber endlich und verdient ändern. Neben tollen gärtnerischen Ausstellungsbeiträgen werden die Gebäude teils restauriert. Das Gelände wird modernen Ansprüchen angepasst und weitestgehend barrierefrei erschließbar werden.

Kathrin Weiß geht davon aus, dass etwa 15 Prozent aller BUGA-Besucher mit dem Bus nach Erfurt reisen werden.
Bild: B. Neumann





Auf der Erfurter Krämerbrücke ist das Flair des mittelalterlichen Handels nach wie vor erlebbar. *Bild: Adobe Stock*

Der beliebte egapark mit seiner 60-jährigen Geschichte wird für die BUGA umfassend saniert und um neue Attraktionen bereichert. Vernachlässigte Parkteile wie der Karl-Foerster Garten oder der Rosengarten werden neu in Szene gesetzt. Es entsteht Neues, wie das deutschlandweit einzigartige Wüsten- und Urwaldhaus Danakil.

Wie hoch ist das Investitionsvolumen in die BUGA Erfurt und welche Projekte werden mit dieser Summe umgesetzt?

Die Gesamtinvestitionssumme in alle Vorhaben im Rahmen der Bundesgartenschau beläuft sich auf einen dreistelligen Millionenbetrag. Diese Summe umfasst alle Maßnahmen auf den beiden Ausstellungsgeländen egapark und Petersberg sowie die städtebauliche Entwicklungsmaßnahme im Norden Erfurts, wo ein durchgängiger innerstädtischer Landschaftspark auf 4,5 Kilometer Länge neu angelegt wird. Die Hauptinvestitionen sind im egapark die Investition in das neue Wüsten- und Urwaldhaus Danakil, der Aus- und Umbau verschiedener Gärten, wie z.B. des Karl-Foerster-Gartens und des Rosengartens. Auf dem Petersberg wird z.B. in den barrierefreien Zugang auf die Festung (Aufzugsanlage) und den Aus- und Umbau des Kommandantenhauses mit Ausstellung investiert. Im Rahmen der Investitionen in den neuen Landschaftspark im Norden Erfurts werden unter anderem zehn Spiel- und Freizeitanlagen neu gebaut oder modernisiert, der Gera-Radweg weiter ausgebaut und acht Brücken erneuert beziehungsweise neu errichtet.

Was macht die BUGA Erfurt für die Bustouristik attraktiv?

Erfurt liegt in der Mitte Deutschlands, ist verkehrstechnisch perfekt angebunden und ist ein geübter Gastgeber. Mehrere Millionen Gäste kommen jedes Jahr in Thüringens Landeshauptstadt und davon schon viele mit dem Reisebus. Service steht an erster Stelle: Ausreichend öffentliche Toiletten, Schließfächer, Gastronomie, schnell zugängliche Informationen und gute Beschilderungen. An jeder BUGA-Ausstellungsfläche werden sich alle erforderlichen Serviceangebote befinden. Das Besucherzentrum ist der erste Punkt für alle egapark-Besucher. Hier können sich die Gäste multimedial auf ihren Besuch einstimmen. Außerdem gibt es einen Wartebereich, Sanitärräume, einen Shop und alle notwendigen Informationen. Auf dem Petersberg ist der Willkommensbereich erster Anlaufpunkt. Hier hat man einen spektakulären Ausblick über die Erfurter Altstadt. Im ehemaligen Kommandantenhaus befindet sich ein Besucherzentrum. Alle wichtigen Ausstellungen sind deutlich ausgeschildert – und natürlich sind auch BUGA-Helfer(innen) gern zur Unterstützung bereit.

Mit wie vielen Besuchern rechnen Sie und wie hoch ist der Anteil der Bustouristen?

Wir rechnen zur Bundesgartenschau mit rund 1,9 Millionen Besuchen. Besuchen deswegen, da wir sowohl Tages- als auch Dauerkarten verkaufen. Dauerkarten werden im Schnitt 10 bis 11 Mal von derselben Person genutzt, daher die Formulierung „Besuche“. Wir rechnen damit, dass knapp 15 Prozent aller Besucher Bustouristen sein werden.

Wieviel Zeit sollte man für den Besuch der BUGA einplanen?

Für einen Besuch der BUGA Erfurt 2021 sollte man einen ganzen Tag einplanen. Der egapark, mit seinen 36 Hektar die größere der beiden Ausstellungsflächen, kann, je nach Interessenschwerpunkt, innerhalb von drei bis vier Stunden gut besichtigt werden - der Besuch des Wüsten- und Urwaldhauses Danakil und des Deutschen Gartenbaumuseums inbegriffen. Der Petersberg mit circa zwölf Hektar kann innerhalb von zwei Stunden besichtigt werden. Mit der Straßenbahnfahrt zwischen beiden Ausstellungsflächen ergibt sich ein Gesamtzeitaufwand von bis zu sieben Stunden.

Welche touristischen Ziele hat Erfurt für die Besucher der BUGA zu bieten?

Erfurt ist schon jetzt ein beliebtes Reiseziel. Mehrere Millionen begeisterte Touristen kommen jedes Jahr nach Erfurt und entdecken das herrliche mittelalterliche Ambiente der Altstadt. Sie besuchen den Mariendom und die St. Severikirche (in unmittelbarer Nachbarschaft zum Petersberg gelegen), das Augustinerkloster, in das Martin Luther nach Abbruch seines Studiums an der Erfurter Universität als Mönch eintrat, die Krämerbrücke und die Alte Synagoge. Oder Sie schlendern durch die alten Gassen, trinken einen Kaffee am Ufer der Gera und genießen das umfangreiche kulturelle Programm (Theater, DomStufen-Festspiele, Krämerbrückenfest, etc.).





Wasserstadt mit mediterranem Flair

Die ehemaligen Buntgarnwerke flankieren den Flusslauf der Weißen Elster.
Bild: LTM/PK Fotografie

Leipzig lädt zu reizvollen Touren in der Gondel ein

Verschlungene Wasserwege, die sich an eindrucksvoller Industriearchitektur entlangschlängeln, rechts und links des Ufers immer wieder grün, viel grün – willkommen in Leipzig! Als Stadt mit einer reichen Musiktradition ist Leipzig weithin bekannt, vom Gewandhaus, der Oper und dem berühmten Thomanerchor hat fast jeder schon einmal gehört. Doch was viele nicht wissen: auch als Wasserstadt kann Leipzig punkten.

Durch die Lage inmitten des Wasserknotts der Flüsse Weiße Elster, Parthe, Pleiße und Luppe hat Leipzig sich den Beinamen Wasserstadt auch redlich verdient. Über 450 Brücken überspannen die zahlreichen Wasserläufe der sächsischen Metropole – ganze 50 Brücken mehr als in der Lagunenstadt Venedig! Viele dieser Bauwerke kann man bei einem Besuch in Leipzig auf den Wasserwegen bestaunen.

Doch neben den Brücken gibt es bei einer Tour auf dem Wasser noch viel mehr zu entdecken: Beeindruckende Industriebauwerke, abwechslungsreiche Flora und Fauna und hier und da interessante Kuriositäten. Verschiedene Startpunkte im Stadtgebiet ermöglichen unterschiedliche thematische Entdeckungstouren und sogar ausgedehnte Ausflüge bis ins Leipziger Neuseenland.

Vom Industriegebiet zum Paradies für Wasserwanderer

Doch wem haben die Leipziger ihr beeindruckendes Wasserwegenetz zu verdanken? Der wohlhabende Rechtsanwalt Karl Erdmann Heine (1819-1888) erkannte das Potenzial des unerschlossenen Geländes mit den natürlichen Wasserläufen im Dorf Plagwitz bei Leipzig. Sein Ziel war es, durch den Bau des heutigen Karl-Heine-Kanals eine Schifffahrtsstraße von Leipzig nach Hamburg anzulegen. Durch die wirtschaftliche Nutzung von Wasserwegen und sein Engagement bei der Ansiedlung von Industrieunternehmen verhalf er Leipzig zum wirtschaftlichen Aufschwung und erschuf in Plagwitz das erste planmäßig entwickelte, großräumige Industriegebiet Deutschlands.

Nach der Wiedervereinigung 1990 wurden die beeindruckenden Industriebauten sowie die natürlichen und künstlich angelegten Wasserwege rundherum umfassend saniert und rekultiviert. Bis heute hat sich dort ein ca. 90 Hektar großes Flächendenkmal der Industriearchitektur erhalten, das deutschlandweit seinesgleichen sucht.

Wo früher schwarze Schloten qualmten und das Rattern der Maschinen den Takt angab, geht es heute deutlich entschleunigter zu. Ein Ausflug auf den idyllischen Wasserstraßen bietet sowohl Einheimischen als auch Gästen die Möglichkeit, die sonst so quirlige Großstadt ganz entspannt vom Wasser aus kennenzulernen.

Ein beliebter Ausgangspunkt für Touren aller Art ist der Leipziger Stadthafen, nur rund 600 Meter vom Innenstadt-Ring entfernt. Von hier aus kann man entspannt auf dem Motorboot Kaffee genießen, während man an eindrucksvoller Industriearchitektur und verborgenen Naturorten entlang schippert.

Besonderer Höhepunkt einer jeden Tour sind die ehemaligen Buntgarnwerke, deren eindrucksvolle Fassaden den Flusslauf der Weißen Elster flankieren. Ein paar Meter weiter den



Kanal entlang kommt echtes italienisches Flair auf: Ein pfiffiger italienischer Wirt importierte vor mehreren Jahren original venezianische Gondeln nach Plagwitz, so dass sich Ausflüglern heute die Chance bietet, einen romantischen Hauch Venedig zu genießen.

Wer eine ausgedehntere Tour unternehmen möchte, für den bietet sich ein Bootsausflug in den Leipziger Auwald an. Das Naturjuwel zählt zu den größten erhaltenen Auwaldbeständen Mitteleuropas und ist nicht nur wegen seiner einzigartigen Flora einen Besuch wert. Diese Verbindung zwischen Wasser und ausgedehnten Grünflächen steht beispielhaft für Leipzig: Der europaweit einzigartige grüne Gürtel mitten in der Großstadt ist mit ca. 1.800 Hektar holztragender Fläche einer der größten zusammenhängenden Auwälder Europas. Auch die ausgedehnten Parks im Stadtgebiet, wie das Rosental und der Clara-Zetkin-Park, tragen dazu bei, dass Leipzig die drittgrünste Stadt in Deutschland ist.

Viel Platz für kreative Gedanken

Die ehemaligen Industrieviertel Plagwitz und Lindenau bieten nicht nur für Wasserausflüglern tolle Möglichkeiten, sondern auch viel Platz für kreative Gedanken und künstlerisches Schaffen. Die Top-Adresse für Kunstinteressierte aus aller Welt ist die Spinnerei Leipzig. Die ehemals größte Baumwollspinnerei Kontinentaleuropas ist weit über die Grenzen Leipzigs bekannt und eine der interessantesten Produktions- und Ausstellungsstätten für zeitgenössische Kunst und Kultur. Seit dem Ende der Baumwollgarnproduktion 1992 sind hier gut 100 Künstlerateliers sowie elf Galerien und Ausstellungsflächen heimisch geworden und bilden ein Zen-

trum der Leipziger Kunstszene, die weltweit ihresgleichen sucht. Zu den Pionieren der Wiederbelebung zählte kein Geringerer als der berühmte Maler Neo Rauch.

Ein paar hundert Meter weiter hat in einem alten Heizkraftwerk das Kunstkraftwerk als Zentrum für Immersionskunst ein Zuhause gefunden. Hier kann der Besucher in ein Gesamtkunstwerk aus Licht, Video und Klang eintauchen. GR

Touristen können den Leipziger Stadtteil Plagwitz auf idyllischen Wasserstraßen wie dem Karl-Heine-Kanal entdecken.
Bild: LTM/PK Fotografie

Weitere Informationen über die Wasserstadt finden Sie unter:
www.leipzig.travel/wasserstadt

Ein umfangreiches Kulturprogramm

2020 kommen Kulturfreunde in Leipzig und Umgebung auf ihre Kosten. Unter dem Motto „Industrie. Kultur.Sachsen.“ gibt es in Sachsen zahlreiche Ausstellungen und Veranstaltungen zum Thema Industriekultur zu sehen (www.leipzig.travel/industriekultur2020). Das Museum der bildenden Künste lädt zu zwei hochkarätigen Sonderausstellungen ein: Vom 6. März bis zum 14. Juni ist eine umfangreiche Ausstellung zum 100. Todestag des Leipziger Künstlers Max Klinger zu sehen. Und zwischen dem 26. Juni und 11. Oktober präsentiert das Museum eine Werkschau zum 60. Geburtstag von Neo Rauch. Darunter sind auch einige Werke, die erstmals der Öffentlichkeit gezeigt werden. Im August ehrt die Stadt Wurzen ihren berühmten Sohn Joachim Ringelnatz mit einem literarischen Festival (www.leipzig.travel/region). Und von Juni bis September stehen in Schkeuditz sowie am Haynaer Strand und am Schladitzer See die Biedermeier-Kultur-festspiele auf dem Programm. GR



Bild: LTM/Andreas Schmidt

Freizeitoase mit Industriekultur

Im Leipziger Neuseenland ist der Kohleabbau längst Geschichte

Auch außerhalb der Stadtgrenzen dreht sich in der Region Leipzig vieles um das Thema Wasser. Wer Strand und Entspannung gern mit Kultur verbindet, ist im Leipziger Neuseenland genau richtig.

Der Störmthaler See kann auch mit dem Schiff erkundet werden. *Bild: LTM/Back_Packer.org*



Hier befinden sich mehr als 20 Seen mit einer Gesamtwasserfläche von 7.000 Hektar, die die Herzen jedes Urlaubers höherschlagen lassen. Die Entwicklung des 414 Hektar umfassenden Cospudener Sees vom Braunkohletagebau zur Freizeitoase steht beispielhaft für die Region. Die Promenade am Hafen Zöbiger mit Restaurants und Fahrgastschiffen versprüht Ostseeflair. Ein herrlicher Ausblick bietet sich vom Turm Bistumshöhe über das Waldgebiet Neue Harth und den Freizeitpark Belantis.

Ein beliebtes Ausflugsziel ist auch der Markkleeberger See, der sich auf einer Fläche von

252 Hektar erstreckt. Drei Personenschiffe verkehren über den See, auch Fahrten zum benachbarten Störnthaler See sind möglich. Die Passage zwischen beiden Seen führt vorbei an der schwimmenden Kirche und Kulturinsel Vineta. Sie erinnert an die Dörfer, die dem Braunkohletagebau weichen mussten.

Etwas weiter in der Ferne fallen zwei riesige Abräumschaufleräder des Bergbau-Technik-Parks ins Auge. Das 5,4 Hektar große Freilichtmuseum macht Besuchern den Förderzyklus eines Braunkohletagebaus erlebbar. Industriekultur zum Anfassen also! **GR**

Die Entwicklung des 414 Hektar umfassenden Cospudener Sees vom Braunkohletagebau zur Freizeitoase steht beispielhaft für die Region.
Bild: LTM/PK Fotografie



Kulisse für ein großes Kino aus dem Mittelalter

Das Leipziger Umland punktet mit eindrucksvollen Burgen und Schlössern

Das Schloßerland Sachsen macht seinem Namen alle Ehre: Die überdurchschnittlich hohe Dichte an imposanten Burgen, eindrucksvollen Schlössern und malerischen Gutshäusern im Leipziger Umland bietet für jeden Geschmack etwas.

Etwa eine Stunde südöstlich von Leipzig hütet die sächsische Gemeinde Kriebstein einen besonderen Schatz: Burg Kriebstein, die schönste Ritterburg Sachsens. Selbst ausländische Filmteams nahmen den weiten Weg auf sich, um hier ein echtes Mittelalter-Gefühl einzufangen. Eine Kostbarkeit der Burg Kriebstein ist das Kriebsteinzimmer, eine einzigartig erhaltene farbig gefasste Bohlenstube aus dem ersten Drittel des 15. Jahrhunderts.

Nach einem Besuch auf der Burg empfiehlt sich ein Abstecher zur landschaftlich reizvollen Talsperre Kriebstein. Um die Talsperre mit ihrer wildromantischen Flora und Fauna winden sich entspannte Wanderrouen. Ein nostalgisches Erlebnis bietet eine Rundfahrt auf der Talsperre mit dem dienstältesten Schiff, der „MF Mittweida“, die 1912 ihre Jungfernfahrt erlebte. Kultur und Unterhaltung bekommt das Publikum auf der Seebühne Kriebstein mit Konzerten und Theateraufführungen geboten.

International bekannt ist auch das Schloss Colditz, etwa eine Autostunde von Leipzig entfernt. Das Renaissanceschloss aus dem Jahr 1506 diente während des Zweiten Weltkrieges als Gefangenenlager für alliierte Offiziere und wurde durch den Roman „The Colditz Story“ weltberühmt. Von waghalsigen Fluchtversuchen und gelungenen Ausbrüchen berichtet das im Schloss ansässige Fluchtmuseum anhand von Originallexponaten anschaulich. GR

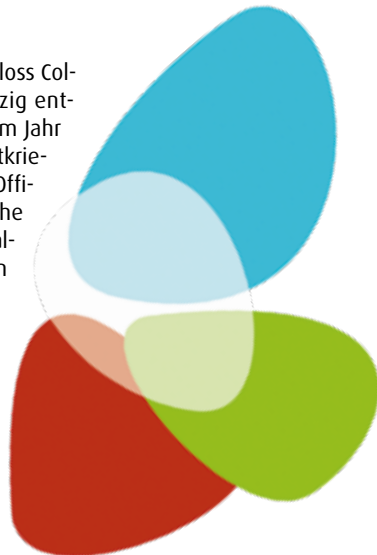


Etwa eine Stunde südöstlich von Leipzig hütet die sächsische Gemeinde Kriebstein einen besonderen Schatz: Burg Kriebstein, die schönste Ritterburg Sachsens.

Bild: LTM/Back_Packer.org

Das Renaissanceschloss Colditz stammt aus dem Jahr 1506. Während des Zweiten Weltkrieges war es ein Gefangenenlager für alliierte Offiziere.

Bild: LTM/Andreas Schmidt





Info



Exklusive Vorteile bei der Buchung von Gruppenreisen:
Leipzig Tourismus und Marketing GmbH
Augustusplatz 9 | 04109 Leipzig
Telefon: (0341) 7 10 42 75
E-Mail: incoming@ltm-leipzig.de
www.leipzig.travel/reiseangebote

SACHSEN. LAND VON WELT.





MAINAU

Blühende Blumeninsel im Bodensee

Auf der Insel Mainau werden schwimmende Gärten präsentiert



Die Insel Mainau ist mit rund 1,2 Millionen Besucherinnen und Besuchern jährlich eines der größten Tourismusunternehmen am Bodensee.

Bild: Insel Mainau/Achim Mende



Üppige Blütenflora das ganze Jahr über, ein Park mit einem über 150 Jahre alten Baumbestand, die barocke Pracht von Schlossanlage und Kirche, dazu der mediterrane Charakter: Das ist die Mainau, die Blumeninsel im Bodensee

Unter dem Motto „Blühende Wasser, schwimmende Gärten“ zeigen die Gärtnerinnen und Gärtner im Blumenjahr 2020 die Verbindung von Wasser, Garten und Pflanzen auf. Dabei lassen sie nicht nur Seerosen und andere Wasserpflanzen blühen, sondern setzen Wasser in Bewegung und veranschaulichen die Bedeutung des Wassers für die Pflanzen. Der Bogen reicht bis hin zu Wissensstationen, die Wasser als Baustein des Lebens verdeutlichen und an denen die Besucherinnen und Besucher überraschende Eigenschaften von Wasser und Wasserpflanzen kennenlernen. Hierzu zählt beispielsweise das Potential von Wasserpflanzen für die Wasseraufbereitung und Energiegewinnung.

Tulpen, Rosen, Dahlien: Farbenfrohe Blütenhöhenpunkte

Die Insel Mainau ist mit rund 1,2 Millionen Besucherinnen und Besuchern jährlich eines der größten Tourismusunternehmen am Bodensee. Die ganzjährig geöffnete Park- und Gartenanlage, in deren Zentrum ein Barockschloss und eine über 150 Jahre alte Baumsammlung stehen, beherbergt auch eines der größten Schmetterlingshäuser Deutschlands und individuell gestaltete Abenteuer-spielplätze.

Als botanischer Garten mit 45 Hektar hat die Insel Mainau das Ziel, ihren Gästen einen Ort der Erholung, Entspannung und Entschleunigung zu bieten und ist zu jeder Jahreszeit ein Naturgenuss für die Sinne. Von Mitte März bis Ende Oktober warten die Gärtnerinnen und Gärtner während des so genannten Mainau-Blumenjahrs mit abertausenden Tulpen, hunderten Rhododendren, duftenden Rosen, Stauden und farnefrohen Dahlien auf die Besucherinnen und Besucher. Palmen und Zitruspflanzen verleihen der Insel im Sommer mediterranes Flair.

Als Gründer des Tourismusunternehmens gilt der aus der schwedischen Königsfamilie stammende Lennart Graf Bernadotte (2004 gestorben), der den ehemaligen Sommersitz seines Urgroßvaters Großherzog Friedrich I. von Baden zu einem Blumenparadies ausbaute. Seit 1974 wird die Mainau als GmbH geführt. An ihrer Spitze stehen heute die Geschwister Bettina Gräfin Bernadotte und Björn Graf Bernadotte.

Gräfliche Feste auf der Insel Mainau

Zu den Höhepunkten des Jahres gehören auf der Insel Mainau im Frühjahr und Herbst die gräflichen Feste. Zum „Bummeln, Einkaufen, Genießen“ lädt das Gräfliche Inselfest ein. Vom 21. Mai bis 24. Mai 2020 präsentieren rund um das Schloss und im Rosengarten internationale Aussteller Trends und Mode für Gartenliebhaber, dazu vielerlei Accessoires für Haus und Garten, für Lifestyle und Wellness. Ergänzt wird das Angebot durch allerlei Handgefertigtes sowie Delikatessen- und Gewürzstände.

Das Gräfliche Schlossfest ist das Einkaufserlebnis der besonderen Art. In sonst nicht öffentlich zugänglichen Räumen des barocken Mainau Schlosses bieten die Aussteller vom 1. bis 4. Oktober 2020 Auserlesenes und Exklusives zum Thema Schmuck, Mode und Accessoires an. *GR*



Von Mitte März bis Ende Oktober warten die Gärtnerinnen und Gärtner während des so genannten Mainau-Blumenjahrs mit abertausenden Tulpen, hunderten Rhododendren, duftenden Rosen, Stauden und farnefrohen Dahlien auf die Besucherinnen und Besucher.

Bild: Insel Mainau/Peter Allgaier

Viele Erlebnisse rund um den Kaiser

Der Teutoburger Wald hat
echte Geheimtipps zu bieten



Der Teutoburger Wald punktet mit nah beieinanderliegenden Top-Sehenswürdigkeiten und echten Geheimtipps für Reisegruppen.

Das Kloster Corvey ist als anerkannte Welterbestätte eines der Top-Ziele in der Region. Neben dem Westwerk der barocken Kirche, welches das eigentliche Kulturerbe darstellt, eröffnet der Rundgang durch Klosteranlage und Schloss fantastische Einblicke in ganz andere Welten. Ein neues Besucherzentrum bietet erste Informationen, bevor die Gäste das Gelände erkunden.

Ähnlich spannend ist das Kloster Dalheim nahe Paderborn. Hier findet bis März 2020 die Sonderausstellung „Verschwörungstheorien“ statt. Wo sonst findet man einen Blick in 900 Jahre Verschwörungsgeschichte, geschlossene Gesellschaften, verdeckte Machenschaften und geheimes Wissen?

Achtung Verwechslungsgefahr!

„Eigentlich unmöglich!“, sagen Einheimische und Kenner. Aber tatsächlich behaupten Besucher recht häufig, dass sie das Hermannsdenkmal gesehen hätten, wenn Sie die A2 entlang

gefahren sind. Aber falsch vermutet, denn es ist Kaiser Wilhelm, der von seinem Denkmal bei Porta Westfalica, hoch oben vom Berg grüßt. Auf jeden Fall lohnt es sich, das Denkmal zu besuchen. Das Areal rund um den Kaiser wurde gerade komplett erneuert und durch ein Informations-Zentrum und ein Restaurant mit fantastischer Panoramaterrasse ergänzt.

Gemeinsam aktiv sein

Wer selbst etwas tun will, ist im Teutoburger Wald goldrichtig. Süßigkeiten selber herstellen können Gäste zum Beispiel im Salz- und Zuckerland, das sich in einem der ältesten Häuser Bad Oeynhausens befindet. Eine fantastische Gemeinschaftsaktion ist auch gemeinsames Brauen. In der Strate-Brauerei in Detmold können Gruppen ihr ei-

Kaiser Wilhelm grüßt die Besucher des Teutoburger Waldes von seinem Denkmal bei Porta Westfalica. Das Areal rund um den Kaiser wurde komplett erneuert und durch ein Informations-Zentrum sowie ein Restaurant mit fantastischer Panoramaterrasse ergänzt. Bild: M. Schoberer/Teutoburger Wald Tourismus



52 erlebnisreiche Gruppenangebote sind im Katalog des Teutoburger Wald Tourismus übersichtlich zusammengefasst. Online wird das Angebot durch bedarfsgerechte Zusatzinformationen für Gruppenreiseveranstalter ergänzt.



genes Bier brauen. Aktiv unterwegs ist man in kleinen Gruppen auf der Draisine im lippischen Extertal. Es ist schon etwas ganz Besonderes, auf einer stillgelegten Bahnstrecke mitten durch die Natur zu fahren.

Ein echter Geheimtipp!

Das außergewöhnlich gestaltete Museum Peter August Bockstiegel kann sehr gut mit dem Besuch einer Honigkuchenmanufaktur kombiniert

werden. In Borgholzhausen können Gäste gemeinsam in der Honigkuchenmanufaktur „von Ravensberg“ erleben, wie Jahrmarktherzen, Weihnachtslebkuchen und Bio-Gebäck produziert werden. Hier darf natürlich auch genascht werden.

Im Nachbarort geht es dann zum Museum. Die typische Linienführung Bockstiegels in seinen Kunstwerken wird auf spannende Weise in der Architektur des modernen Museumsgebäudes

Die Architektur des Museums Peter August Bockstiegel in Werther nimmt die typische Linienführung des Künstlers auf.
Bild: pro Wirtschaft Gütersloh/Teutoburger Wald Tourismus

aufgenommen. Auf gleichem Gelände befindet sich auch das historische Künstlerhaus, durch das der Gast Eindrücke von der Lebensweise des Malers erhält. GR

Erobern Sie den Teutoburger Wald



Bei über 50 Erlebnisbausteinen im Teutoburger Wald finden wir bestimmt das ideale Programm für Ihre Gruppe.

Gerne unterstützen wir Sie bei der Planung. Alles weitere finden Sie auf www.teutoburgerwald.de/gruppen



Jetzt Katalog bestellen:
info@teutoburgerwald.de
Tel. (0521) 96733-25



Fotos: Tourismus NRW e.V./Teutoburger Wald Tourismus

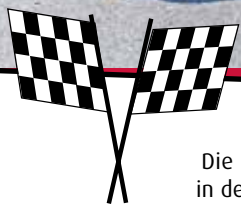
Meilensteine der Mobilität

fahr(T)raum
DIE FERDINAND PORSCHE ERLEBNISWELTEN

Spannende Zeitreisen in den Ferdinand Porsche Erlebniswelten fahr(T)raum Mattsee

Die Ferdinand Porsche Erlebniswelten fahr(T)raum im österreichischen Mattsee erinnern an einen Pionier der Fahrzeugtechnik: Ferdinand Porsche hat bereits Autos mit Elektro- und Hybridmotoren gebaut. Geschichte geschrieben hat er auch mit dem Austro Daimler „Prinz Heinrich“, der weltweit als erster richtiger Sportwagen gilt.

Die Ferdinand Porsche Erlebniswelten fahr(T)raum bieten auch Ausfahrten mit dem Oldtimer an. *Bild: fahr(T)raum*



Die Präsentation der Automobile in den Erlebniswelten fahr(T)raum ist museumsdidaktisch so angelegt, dass die Besucher bis auf Tuchfühlung an die Karosserien herangeführt werden. Alles Wissenswerte kann über multimediale Touchscreens abgefragt werden.

Die Exponate selbst bieten schon einen spannenden Einblick in die Welt von Ferdinand Porsche und seinen Entwicklungen. Zu einem besonderen Erlebnis wird der Besuch für Reisegruppen in Mattsee, wenn sie eine Ausfahrt in einem der über 100 Jahre alten Oldtimer buchen. Möchte es die Gruppe noch rasanter,

können richtige Rennen auf den Simulatoren samt Siegerehrung und Preisen gebucht werden. Die Eventmanagementabteilung organisiert auch komplette Abendveranstaltungen für Firmen mit Sektempfang, speziellen Führungen und Abendessen inmitten der Oldtimer.

Für einen Tagesausflug in das Salzburger Seeland organisiert das fahr(T)raum-Team verschiedene Kombi-Gruppenangebote in der Region. Ganz in der Nähe befindet sich die KTM Motohall und die Trumer Privatbrauerei mit einer Bier Lounge. Das Elektroschiff „Die Seeland“ legt an der Mattseer Seepromenade an, die von den Erlebniswelten in fünf Minuten zu

Fuß erreicht werden kann. Auch ein Abendessen auf der Salzburger Festung oder eine Amphibienbootsfahrt auf der Salzach können über den fahr(T)raum gebucht werden.

Mit über 30 Veranstaltungen im Jahr hat sich der fahr(T)raum auch als Kultur-Location einen Namen gemacht. Von Kabarets über Konzerte, Theater, Lesungen, Stummfilmvorführungen bis zu großen Outdoor-Veranstaltungen wie dem Nostalgie Jahrmarkt im Frühling oder den Modellsporttagen im Herbst bewegt sich immer etwas. Auch zu diesen Terminen können Kontingente für einen Gruppenbesuch samt Abendprogramm gebucht werden. **GR**

Helden und ihre Maschinen



Die KTM Motohall zelebriert das Motorrad

KTM Motohall: Die einzigartige Motorrad-Erlebniswelt
Bild: KTM Motohall

Die KTM Motohall bietet jedem Besucher ein ganz besonderes Erlebnis: Es geht um Helden, ihre Maschinen und ihre Abenteuer, Geschichte sowie Innovationen und Technik rund um das Thema Zweirad und die Marke KTM.

Die Ausstellung leitet den Besucher durch drei Ebenen. Gezeigt wird ein Designprozess von der Skizze bis zum fertigen Produkt. Animationen veranschaulichen technische Details.

Auf einer nachgebauten Steilkurve liefern sich Straßen- und Offroad-Bikes ein Rennen und führen hinauf bis zum Höhepunkt der Ausstellung: Die „Heroes Area“. Mit imposanten und dynamischen Bildern zollt hier eine 360-Grad-Videoprojektion den Helden des Rennsports Tribut. Ein Rookie-Parcours für die kleinen Gäste ergänzt den Rundgang.

Was es sonst noch gibt: ein Innovation Lab für Kids, einen 300 Quadratmeter großen Shop, eine lebende Werkstatt, wo Oldtimer live restauriert werden und das À-la-carte-Restaurant Garage. **GR**



Biere für Genießer



Reisegruppen werden von der Trumer Privatbrauerei mit Verkostungen verwöhnt

Eine Führung durch die Trumer Privatbrauerei bei Salzburg mit anschließender Bierprobe ist ein besonderes Erlebnis für alle Sinne.

Die Trumer Privatbrauerei wurde 1601 gegründet und befindet sich seit 1775 im Besitz der Familie Sigl. Seit 2013 leitet Josef Sigl jun. das Familienunternehmen in achter Generation und stellt gemeinsam mit 50 Mitarbeitern sieben Biersorten her. Trotz dieser langen Tradition sieht sich die Trumer Privatbrauerei heute als

Unternehmen, das mehr denn je der Gegenwart und der Zukunft verpflichtet ist. Dies spiegelt sich auch in der Glaskultur wider, in der die Trumer Privatbrauerei seit vielen Jahren als Trendsetter gilt.

Das Trumer Pils, dessen Qualität laufend durch höchste internationale Auszeichnungen bestätigt wird, ist im Laufe der Firmengeschichte zum Fahnenträger der Brauerei avanciert. Die ausschließliche Verwendung von Naturhopfen und die spezielle, offene Gärung (die bei der Führung ebenfalls besichtigt wird) machen das Trumer Pils zu einem Spitzenvertreter seiner Gattung.

Reisegruppen können neben einer Führung auch verschiedene Bierverkostungen buchen. Je nach Wunsch kann der Gerstensaft mit Weißwurst, Schweinsbraten oder einem Drei-Gänge-Menü genossen werden. **GR**

In der Trumer Privatbrauerei haben Bierfreunde die Auswahl zwischen sieben verschiedenen Sorten.
Bild: Trumer



KURS AUF GASTFREUNDLICHE HANSESTÄDTE

In Bremen und Bremerhaven sind Bustouristen willkommen

Spannende Museen, stimmungsvolle Festivals oder beeindruckende Schiffsparaden: Bremen und Bremerhaven sind das ganz Jahr über eine Busreise wert. Zumal Bustouristen in den beiden Hansestädten willkommen sind. Mit Parkplätzen in zentraler Lage, einer modernen Infrastruktur und nützlichen Infomaterialien wird die Bustouristik an der Weser unterstützt.

Bus-Chauffeure können in Bremen mehr als 100 Park- und Halteplätze in der Innenstadt ansteuern. Somit können sie ihre Reisegruppen in zentraler Lage sowie an den Sehenswürdigkeiten an- und aussteigen lassen. Für Großveranstaltungen hat die Stadt zahlreiche Ausweichflächen mit Taxiservice für die Chauffeure vorgesehen.

Der Touristik- und Unternehmens-Service der Wirtschaftsförderung Bremen (WFB) stellt Busreiseveranstaltern eine Übersicht der Park- und Halteplätze in schriftlicher und digitaler Form zur Verfügung. Zudem informiert die Stadt unter www.v mz.bremen.de über Baustellen und die aktuelle Verkehrslage.

Auch Bremerhaven hat eine Broschüre aufgelegt, in der Busunternehmer viele nützliche Informationen über Parkplätze sowie Anfahrtsbeschreibungen und das Terminal an den Havenwelten finden. Unmittelbar vor dem Becken des „Alten Hafens“ wurden fünf überdachte Busstiege an der Columbusstraße eingerichtet. Zwei Fahrstühle und eine Treppenanlage führen die Busreisenden von dort in eine Glasbrücke, von der aus alle Attraktionen der „Havenwelten Bremerhaven“ bequem zu erreichen sind: Das Klimahaus® Bremerhaven 8° Ost, der Weserdeich und die attraktiven Shopping-Möglichkeiten in der Einkaufs- und Erlebniswelt „Mediterraneo“.

Die WFB hat auch alle Busparkplätze in Bremen in ihre Präsentation auf der Mehrwertplattform www.bus1.de übernommen sowie mit Bildern, Preisen und Öffnungszeiten ergänzt. „Damit ermöglichen wir es Bus-Chauffeuren, auf dem Smartphone einfach und schnell passende Parkplätze in Bremen zu finden“, freut sich Hans-Peter Krüger, Leiter Touristik- und Unternehmens-Service bei der WFB. Ende des Jahres beginnt in Bremen der Bau eines barrierefreien Busterminals am Hauptbahnhof samt Hotel und Parkhaus. Ab 2022 soll die Bustouristik eine moderne Anlage mit elf überdachten Stellplätzen sowie einen Servicebereich mit Toiletten nutzen können. Die Stadt investiert für dieses Projekt rund sechs Millionen Euro.

Maritimes Flair in Bremen

Unter www.bremen-bremerhaven.de finden Busreiseveranstalter aktuelle touristische Angebote und Programme sowie Gastroarrangements und einen Veranstaltungskalender. So lockt die Blüte im Bremer Rhododendronpark im Mai 2020 nicht nur Insekten sondern auch zahlreiche Bustouristen an. Denn rund 1.600 Rhododendron- und Azaleensorten verwandeln den Park in ein farbenprächtiges Blütenmeer.

Mit der Weser auf Tuchfühlung gehen die Bremer und ihre Gäste an der Uferpromenade Schlachte. Insbesondere bei schönem Wetter pulsiert hier das Leben der Stadt. Ungewöhnliche Ausblicke und maritimes Ambiente bieten auch die wachsende Überseestadt, zu der sich Bremens alte Hafenreviere fortentwickeln und der nördliche Stadtteil Vegesack mit seiner Maritimen Meile. Seit 1996 liegt hier das einzig erhaltene gebliebene Vollschiiff der deutschen Schifffahrtsgeschichte, die „Schulschiiff Deutschland“, die heute Platz für Übernachtungen, Tagungen und Trauungen anbietet.

Die Wirtschaftsförderung Bremen bietet mit ihrer Gruppentour „Landgang am Vegesacker Hafen“ einen Einblick für Landratten und und Shiplovers an: Etwa zweieinhalb Stunden dauert die Führung, beginnend im Geschichtenhaus Vegesack, in dem das Leben des alten Hafens lebendig wird. Anschließend geht es zum historischen Museumshafen und es gibt einen Matjeshappen und ein Kaltgetränk für 12,80 Euro pro Person.

Der „Überseestadt-Törn“ ist eine etwa dreistündige geführte Tour durch die Bremer Überseestadt für Busgruppen. Im eigenen Bus geht es mit dem Gästeführer durch das innovative Quartier. Zusätzlich gibt es einen Besuch im Schuppen Eins, dem Zentrum für Automobilkultur und Mobilität, einen Abstecher in das Infocenter Überseestadt sowie ein kurzes Kaffeese minar bei Lloyd Caffee im historischen Gebäude von Kaffee HAG inklusive einer Tasse Kaffee im



In Bremens nördlichem Stadtteil Vegesack liegt seit 1996 das einzig erhaltene gebliebene Vollschiiff der deutschen Schifffahrtsgeschichte, die „Schulschiiff Deutschland“. Bilder: WFB





berühmten Marmorsaal. Bei einer Gruppengröße von 20 Personen kostet das Angebot 14,90 Euro pro Person.

Im Universum Bremen können die Besucher an über 250 Exponaten naturwissenschaftliche Phänomene hautnah erleben. Sie lassen Eis wachsen, stellen Wolken her oder beobachten einen Tornado. Und im grünen Erlebniszentrum botanika erforschen die Gäste erstaunliche Naturscheinungen, entdecken Weltkulturen und beobachten exotische Tiere in asiatischen Landschaften.

Mit der Ausstellung "Ikonen. Was wir Menschen anbeten" feiert die Kunsthalle Bremen eine Premiere: Erstmals werden alle Räume des Hauses vom 19. Oktober 2019 bis zum 1. März 2020 mit einer großen Ausstellung bespielt. Je Raum präsentiert die Schau jeweils nur ein Meisterwerk - von der russischen Ikone bis zu Andy Warhol. Mit 60 Stars in 60 Räumen geht die Schau der Frage nach, wie sich auch heute noch mit dem Begriff der Ikone kultische Verehrung und die Idee des Übersinnlichen verbinden.

Bremerhaven lockt mit Events

Reiseveranstalter bietet Bremerhaven in den kommenden Monaten zahlreiche Anlässe für einen Tagesausflug. Darunter das Internationale Windjammerfestival, Sonderausstellungen und der Weihnachtsmarkt. Rund 250 historische Windjammer-, Segel- und Spezialschiffe, Seeleute aus aller Welt in schmucken Uniformen und ein abwechslungsreiches Musik- und Showprogramm an Land - das ist die Sail Bremerhaven. Sie wird seit 1986 alle fünf Jahre an der Wesermündung gefeiert. Für 2020 steht die nächste Sail Bremerhaven vom 19. bis 23. August an.

Alle Schiffe werden nicht nur vom Land sondern auch an Deck zu bestaunen sein. Die Begegnungen und Plankengespräche mit Menschen aus aller Herren Länder gehören mit zu den emotionalen Höhepunkten dieser maritimen Großveranstaltung.

Am Samstagabend wird das beliebte Höhenfeuerwerk den Himmel über der Weser bunt erstrahlen lassen. Und die Besatzungen der Schiffe ziehen beim internationalen Seglerumzug durch die Innenstadt. Und während der sommerliche Sonnenuntergang eine stimmungsvolle Kulisse bildet, steigt am Weserstrand die „Internationale Bordparty“.

Wer das landseitige Sail-Spektakel von der Wasserseite aus erleben möchte, bucht einen der vielen Törns, die die Erlebnis Bremerhaven GmbH schon heute anbietet. Busunternehmer, die noch einen Schritt weitergehen und ihren Kunden ein einzigartiges Erlebnis anbieten möchten, chartern eines von 20 handverlesenen Schiffen aus der Sail-Schiffsliste.

Bremerhavens Museen zeigen auch spannende Sonderausstellungen. So lädt das Historische Museum Bremerhaven zu einer Zeitreise in die 1980er Jahre ein. Das Deutsche Auswandererhaus erinnert an eine US-amerikanische Pulitzer-Preisträgerin mit deutschen Wurzeln. Im Deutschen Schifffahrtsmuseum geht es an Bord des weltweit

Info



Weitere Informationen für Busreiseveranstalter gibt es beim Touristik- und Unternehmens-Service der Wirtschaftsförderung Bremen, Ansprechpartner ist Hans-Peter Krüger, Telefon (04 21) 30 800 78, E-Mail: krueger@bremen-tourism.de

www.bremen-bremerhaven.de



wichtigsten Forschungsschiffes, der „Polarstern“. Und das Klimahaus Bremerhaven 8° Ost bietet die Chance, die Erde besser kennenzulernen.

Unter dem Titel „MenschenWelt“ zeigt das Klimahaus von Dezember 2019 bis Mai 2020 eine Wanderausstellung der Deutschen Bundesstiftung Umwelt (DBU). Im Mittelpunkt der Präsentation steht die Frage, wie Konsum und Aktivitäten in Deutschland mit Ökosystemen, Klima und Lebensqualität auf der ganzen Welt zusammenhängen. Interaktive Stationen, in denen es Animationen, Trickfilme und Hörstücke gibt, laden zum Mitmachen ein und vermitteln das komplexe Thema leicht verständlich.

Im Lichterglanz von 150.000 Lichtern erstrahlt zum Weihnachtsmarkt vom 25. November bis 23. Dezember 2019 die Bremerhavener Innenstadt. Die Besucher erfreuen sich während ihres rund zweistündigen Bummels unter anderem an maritim gestalteten Buden, einem riesigen Holzschaukelpferd und stimmungsvoll geschmückten Märchenhütten. Das Programm umfasst in der vierwöchigen Öffnungszeit neben vielen traditionellen Elementen wie dem Besuch des Weihnachtsmanns und dem Kunsthandwerkangebot an jedem Wochenende auch eine lange Einkaufsnacht am 6. Dezember. Unter den vielen Buden ragt ein Glühweinausschank in Form einer 12 Meter hohen Pyramide heraus.

GR

Unter dem Titel „MenschenWelt“ zeigt das Klimahaus von Dezember 2019 bis Mai 2020 eine Wanderausstellung der Deutschen Bundesstiftung Umwelt (DBU). Im Mittelpunkt der Präsentation steht die Frage, wie Konsum und Aktivitäten in Deutschland mit Ökosystemen, Klima und Lebensqualität auf der ganzen Welt zusammenhängen.



Tübingen hat viele Schokoladenseiten

Die kulinarischen Angebote auf der chocolART in Tübingen werden stimmungsvoll in Szene gesetzt.
Bilder: Alexander Gonschior

Die Unistadt am Neckar lädt im Dezember zur chocolART ein

V

om 3. bis 8. Dezember 2019 heißt es in Tübingen wieder: „Eine ganze Stadt voll Schokolade – chocolART“.



Das internationale Tübinger Schokoladenfestival lädt ein, vor historischer Kulisse die süßen Angebote von über 100 exklusiven Chocolatiers und Manufakturen aus aller Welt zu erleben und auf eine schokoladige Entdeckungsreise zu gehen.

Schokolade kann in den unterschiedlichsten Formen wie beispielsweise in handgeschöpften Tafeln, als Figuren, in Schoko-Cremes, als Schoko-Werkzeug, in Trinkschokoladen, in Schokobieren, als Pralinen, Trüffeln, Nougat, Dragees in verschiedenen Geschmacksrichtungen, süß, bitter, herb, scharf, exotisch, bio, fairtrade, vegan und zuckerfrei entdeckt werden.

Eine märchenhafte Altstadtbeleuchtung und mehrere dutzend Leuchtoobjekte verzaubern den Bummel hin zu den weißen Pagodenzelten und ihrem süßen Inhalt. Das Schoko-Pro-

gramm zur chocolART bietet unter anderem Schoko-Tastings, kunstvolle Kakaomalerei und Schoko-ART-Live Acts.

Im „chocolateROOM“ auf dem Marktplatz werden Schokoladentafeln, filigrane Schokokunstwerke und der Tübinger Schokoschaumkuss CHOCOLino live gefertigt. Die Besucher atmen den Duft plantagenreinen Kakaos, sehen die Konditoren bei ihrem ausgefeilten Kunsthandwerk und testen die fertigen Köstlichkeiten vom Fleck weg.

Kinder und Erwachsene haben die Gelegenheit, bei Kursen vom „happy schoko projekt“ Interessantes über den Kakaobaum und seine bunten Früchte zu erfahren und eigene Köstlichkeiten aus Schokolade herzustellen. Links und rechts vom Schokomarkt laden weitere Aktionen wie z.B. chocoKINO, chocoKULINARIUM mit ausge-



Kreative Konditor(inn)en verwandeln Schokolade in filigrane Kunstwerke.

fallenen Schokomenüs in Tübinger Restaurants und der lange chocolART-Shoppingabend am Samstag, 7. Dezember, bis 22 Uhr zum Genießen und Bummeln ein. GR

chocoMARKT • chocoFAIR • chocolateROOM • chocoKUNST

Internationales Schokoladen- Festival

3. bis 8. Dezember 2019
Tübinger Altstadt

Samstag,
7.12.
Lange
Einkaufsnacht

Dienstag: 13 - 20 Uhr
Mittwoch bis Freitag: 10 - 20 Uhr
Samstag: 10 - 22 Uhr
Sonntag: 11 - 18 Uhr

Eintritt frei



www.chocolart.de

 **Tübingen**
Universitätsstadt

Die Schönheit des Universums

Mit „Supernova“ lädt „Holiday on Ice“
zu einer Reise in ferne Galaxien ein

HOLIDAY
ON
ICE



In der neuen Show „Supernova“ reist Sarah Lombardi von der Erde zu den Sternen. Bild: Holiday on Ice/Adrian Schätz

Holiday on Ice hebt ab! Die energiegeladene Eisshow „Supernova“ nimmt ihr Publikum in spektakulären Settings mit auf eine Abenteuerreise von der Erde zu den Sternen. Die Geschichte beginnt mit einem farbenprächtigen Winterfest im ewigen Eis mit bezauberndem Tanz und anmutigen Choreografien. Bis ein gigantischer Schneesturm die Protagonisten plötzlich in die Unendlichkeit des Kosmos katapultiert.

Im Weltall beginnt für die Eiskunstläufer eine eindrucksvolle Reise an magische Orte der Galaxie und zu seinen exotischen Bewohnern. Schließlich gelangen sie durch eine Supernova – eine leuchtend sprühende, galaktische Explosion – zurück auf die Erde und feiern ein berauschendes Finale in einem Meer von Nordlichtern.

„Mit Supernova zelebrieren wir die einzigartige, geheimnisvolle Schönheit des Universums“, erklärt Robin Cousins. „Die Geschichte bietet uns eine Fülle an faszinierenden Möglichkeiten: die überwältigende Welt der Arktis, die unvorstellbaren Weiten der Galaxie, die phänomenale Supernova, die farbenprächtigen Nordlichter“, betont der Creative Director und Choreograf, der 1980 bei den Olympischen Spielen in Lake Placid die Goldmedaille im Eiskunstlauf gewann. „Und wie es der Titel unserer neuen Show vermuten lässt, werden sich unsere Skater dabei nicht nur auf, sondern auch über dem Eis bewegen.“

Verwoben mit der berührenden Geschichte eines Liebespaares, entsteht ein facettenreiches Show-Erlebnis. „Mit einem Team aus den re-

nommiertesten Kreativen und den besten Eiskunstläufern der Welt kreieren wir diese Saison eine im wahrsten Sinne des Wortes überirdische Eisshow und nehmen die Zuschauer mit auf eine wunderbare Reise voller bildgewaltiger Szenerien und berührender Momente“, so Peter O’Keefe, CEO und Produzent von Holiday on Ice.

Für die Kreation der groß inszenierten Kostümwelten konnte Stefano Canulli engagiert werden. Der international gefeierte Star-Designer schöpft hierfür aus seiner jahrelangen Erfahrung im Kostümdesign für hochklassige Shows wie „Vivid“ und „The Wyld“ (Friedrichstadtpalast), „Zumanity“, „Love“ und „Viva Elvis“ (Cirque du Soleil) sowie aus der Zusammenarbeit mit legendären Modeschöpfern wie Thierry Mugler und Valentino. „Die Eisbühne ist für mich der wohl schillerndste Schauplatz, der zudem besondere Anforderungen an die Kostüme und das Material stellt“, sagt Canulli. „Ich freue mich auf die Herausforderung, für Supernova farbenprchtige, extravagante und glamouröse Kostüme zu entwerfen, die im Zusammenspiel mit den temporeichen Darbietungen ihre Wirkungen entfalten“.



„Supernova“ begeistert das Publikum mit anmutigen Choreografien. Bild: Holiday on Ice/Olivier Brajon

Stufish Entertainment Architects International kreiert das aufwendige Bühnenbild, das von facettenreichen Projektionen mit innovativer Technik charakterisiert ist. Durch Setdesigns für die Rolling Stones oder Lady Gaga avancierten die Bühnengestalter zu den besten ihres Fachs. Gemeinsam mit dem renommierten Installations-Künstler Jean-Luc Garçon kreiert Stufish spektakuläre Bilder, die Eiskunstlauf auf Hochleistungsniveau und atemberaubende Luftartistik effektiv in Szene setzen. GR

HOLIDAY ON ICE

**TICKETS AB
24,90 €***

JETZT DIE BESTEN PLÄTZE SICHERN. 35%

Bus-Partner + Gruppentouristik Tel.: +49 (0) 3871 / 2115600 BIS ZU **PROVISION**

Fax: +49 (0) 3871 / 2116900219 · E-Mail: holidayonice@ticketonline.com

★ In den gekennzeichneten Städten in einer Vorstellung dabei, Gaststar Sarah Lombardi.**

SHOWTIME 2019/2020			
HOF	05.12.19–08.12.19	BRAUNSCHWEIG	09.01.20–12.01.20
NÜRNBERG	12.12.19–15.12.19	MAGDEBURG	15.01.20–19.01.20
ESSEN	18.12.19–22.12.19	ERFURT	23.01.20–26.01.20
MÜNSTER	26.12.19–30.12.19	DRESDEN	19.02.20–23.02.20
MÜNCHEN ★	02.01.20–06.01.20	BERLIN ★	26.02.20–08.03.20
		SAARBRÜCKEN	10.03.20–11.03.20
		GÖTTINGEN	13.03.20–15.03.20
		FREIBURG	19.03.20–22.03.20
		KIEL	02.04.20–05.04.20
		WETZLAR	09.04.20–13.04.20

SUPERNOVA 2019/2020

GREFRATH ★	27.11.19–01.12.19	DÜSSELDORF ★	02.01.20–05.01.20
ROSTOCK	05.12.19–08.12.19	FRANKFURT ★	07.01.20–13.01.20
HANNOVER ★	12.12.19–15.12.19	DORTMUND ★	17.01.20–19.01.20
LEIPZIG	19.12.19–26.12.19	STUTTGART ★	23.01.20–26.01.20
KÖLN ★	28.12.19–29.12.19	MANNHEIM	30.01.20–02.02.20
		HAMBURG ★	06.02.20–09.02.20
		ZWICKAU	13.02.20–17.02.20
		BREMEN	19.02.20–23.02.20

Weitere Infos unter www.holidayonice.de/buspartner

*Preise inkl. der gesetzlichen MwSt., Systemgebühr und VVK-Gebühr; zzgl. Spielstätten- und ÖPNV-Gebühr sowie Buchungsgebühr von max. € 2,00 je Ticket und Versandkosten. HOI Productions Germany GmbH, Amelungstraße 5, 20354 Hamburg.
**Außer im Falle von Krankheit oder höherer Gewalt.



Mehrwert mit weniger Aufwand

Die gbk hat bus1.de für die gesamte Branche geöffnet



Mit ihren mobilen Endgeräten haben Bus-Chauffeure auf bus1.de schnellen Zugriff auf Informationen zu Busparkplätzen und Werkstätten. *Bild: gbk*

Die Bustouristik kann bus1.de jetzt noch einfacher nutzen: Die Gütegemeinschaft Buskomfort (gbk) hat ihre Mehrwertplattform im Sommer für die gesamte Branche freigeschaltet. Damit kann ohne Passwort kostenlos auf Informationen über Hotels, Werkstätten, Sportstätten, Reiseleiter, Busparkplätze und vieles mehr zugegriffen werden und die Nutzer können die interaktive Plattform mitgestalten.

Busunternehmer erhalten auf bus1.de viele wichtige Informationen zur Planung ihrer Reiseprogramme. Chauffeure finden auf ihren mobilen Endgeräten schnell Informationen zu Busparkplätzen und Werkstätten. Und Hotels oder touristische Leistungsträger können ihre Angebote für die Branche für wenig Geld ansprechend präsentieren.

Durch die gemeinsame Schnittstelle mit busgruppeninfo.de konnte sowohl die Zahl der Einträge als auch der Klicks deutlich gesteigert

werden: Beide Portale werden im Monat durchschnittlich von mehr als 30.000 Busreisveranstaltern und ihren Partnern besucht.

„Durch die Freischaltung für die gesamte Branche setzen wir einen Impuls für die Weiterentwicklung der interaktiven Plattform“, betont Martin Becker. „Denn dadurch ist es für die Nutzer noch einfacher, eigene Einträge zu erstellen und Bewertungen abzugeben oder sich in Gruppen auszutauschen“, stellt der gbk-Geschäftsführer fest.

Hotels, Destinationen, Freizeitparks oder Kulturinstitutionen können ihre Präsentation auf bus1.de aufwerten, indem sie bestehende Einträge per Mausclick übernehmen und permanent aktualisieren. Dafür müssen sie sich nur kostenlos anmelden.

Neu auf bus1.de ist der Button „Verbesserung vorschlagen“. Dort können die Nutzer der Plattform zu jedem Eintrag eine Rückmeldung geben und beispielsweise auf notwendige Aktualisierungen von Preisen oder Öffnungszeiten verweisen.

Neben der Pannenhilfe, die weiterhin mit einem Passwort geschützt wird, genießen gbk-Mitglieder einen weiteren Bonus bei der Nutzung von bus1.de: Sie können ihre Angebote mit einem erweiterten Basis-Eintrag kostenlos präsentieren.

Stefan Zibulla

Info

Ein spezieller Flyer informiert Bus-Chauffeure über die Nutzungsmöglichkeiten des Portals. Der Flyer kann bei der gbk unter Telefon (0 70 31) 623-172 oder service@buskomfort.de bestellt werden.

Bus-Chauffeuren bietet bus1.de zahlreiche Vorteile:

- + Suche von Busparkplätzen (auf der Plattform sind bereits rund 7.500 Busparkplätze in ganz Europa aufgelistet)
- + Kommunikation mit anderen Chauffeuren in Gruppen
- + Eigenes Anlegen von Busparkplätzen auf der Plattform
- + Bearbeiten von bereits erstellten Einträgen
- + Schnelles Finden von Werkstätten oder Ersatzfahrzeugen bei einer Panne
- + Routenberechnung zu Parkplätzen, Werkstätten usw.
- + Bewertungsmöglichkeit von Parkplätzen
- + Zugriff von unterwegs auf mobilen Endgeräten



**mitmachen
& gewinnen**

Mit einem Gewinnspiel für Bus-Chauffeure, das diesem Magazin beiliegt, verlost die gbk attraktive Preise. Hauptgewinn ist ein iPad von Apple im Wert von 389 Euro.

 busgruppeninfo.de
gruppenreiseinfo.de
DIE GRUPPENREISEPORTALE



 **FALK TOURS**
for better holidays

MEHR HOCH WERTIGE HOTELS IM PORTAL



Seit kurzem finden Busreiseveranstalter auch die Falkensteiner Hotels und den dazu gehörigen Paketreiseveranstalter „Falk Tours“ auf www.busgruppeninfo.de. „Wir freuen uns sehr,“ begrüßt Bernd Müller die neue Kooperation mit der Falkensteiner Gruppe. „Da-

mit wird das Angebot an komfortablen Vier- und Fünf-Sterne-Hotels auf unseren Gruppenreiseportalen bereichert“, betont der Geschäftsführer von busgruppeninfo.de. „Zusätzlich findet man auf busgruppeninfo.de auch den Paketreiseveranstalter Falk Tours mit seiner 30-jährigen Erfahrung im gesamten Alpen-Adria Raum.“

Andreas Falkensteiner freut sich ebenso über die neue Kooperation: „Wir schätzen es, mit busgruppeninfo.de einen weiteren kompetenten Partner für das Segment Gruppenreisen gefunden zu haben“, erklärt der Mitinhaber der Falkensteiner Gruppe. „Wir hoffen, noch viele weitere Busreiseveranstalter und Reisebüros für unsere touristischen Leistungen begeistern zu können.“

Durch die Schnittstelle zu „bus1“ ist die Falkensteiner Gruppe auch auf dem Serviceportal der Gütegemeinschaft Buskomfort (gbk) zu finden. GR
Bild: ©Falkensteiner Hotel Schladming/Walter Luttenberger Photography

busgruppeninfo.de
WER HIER SUCHT, DER FINDET SCHNELLER



busgruppeninfo.de
**WO SICH ANGEBOT UND
NACHFRAGE TREFFEN**

- ▶ **Wir zeigen Ihnen die optimale Nutzung von www.busgruppeninfo.de bei unseren regelmäßigen WEBINAREN.**
- ▶ **UNSERE VORTEILE:**
Zuverlässige Partner und 3.000 zufriedene Kunden
Schnelle Suche nach: Hotels, Restaurants, Ausflugsziele, Paketer, Tourist Info/Incoming, Sonderaktionen
LAST-MINUTE-Angebote direkt per E-Mail
- ▶ **NICHT NUR IM WEB, SONDERN AUCH ALS APP**

 busgruppeninfo.de
DAS GRUPPENREISEPORTAL

▶ MEHR INFOS +49 7404 9208 66

NACHHALTIGER ERFOLG MIT QUALITÄT

**MERZ
PREMIUM
REISEN**

Merz Reisen aus Gnadenberg begeistert seine Gäste seit 90 Jahren mit hochwertigen Busreisen

Seit 90 Jahren verwöhnt Merz Reisen seine Kunden mit attraktiven Programmen und hochwertigen Bussen. Zur Jubiläumsfeier am 2. Juni setzte das Unternehmen aus Grafenberg noch eins drauf und lud die Gäste zu einer Probefahrt in einem neuen Fünf-Sterne-Fahrzeug ein, das von der Gütegemeinschaft Buskomfort (gbk) mit dem Prädikat „Superior“ klassifiziert wurde.

Inmitten der Wirren der Weltwirtschaftskrise gründete Anna Merz zusammen mit ihrem Mann im Oberpfälzer Dorf Gnadenberg ein Fuhrunternehmen mit einem Mercedes 2500, der mit seinem auswechselbaren Aufsatz sowohl als Lasten-Lkw als auch zur Personenbeförderung eingesetzt werden konnte. 1936 erwarb das Unternehmen dann einen Omnibus der Marke „Ostmark-Stolz“. 1972 eröffnete die Firma den Betriebshof in Unterölsbach und 2003 ein Reisebüro in Neumarkt.

2013 wird Patricia Ehbauer alleinige Geschäftsführerin des Unternehmens, das mittlerweile 65 Mitarbeiter beschäftigt. Seit 1988 ist Merz Reisen gbk-Mitglied. Rund ein Dutzend Reisebusse des Unternehmens sind in ganz Europa unterwegs. Die meisten tragen das RAL Gütezeichen Buskomfort, viele erfüllen den Fünf-Sterne-Standard.

Die Besucher der Jubiläumsfeier am 2. Juni lud das Unternehmen zur Probefahrt in einem neuen Fünf-Sterne-Bus mit Superior-Klassifizierung ein. Der 32-Sitzer aus dem Hause Setra mit 2+1 Bestuhlung, Panoramadach, WLAN und USB-Anschlüssen bietet Buskomfort auf höchstem Niveau.

Davon waren auch Ingrid und Fred Fürst begeistert. Das Ehepaar aus Obermichelbach reist gerne mit dem Bus. Im Frühling mit dem Kegelvein zur Tulpenblüte nach Holland oder im Herbst nach Istrien. Die beiden Stammkunden von Merz Reisen schätzen den guten Service und die komfortablen Busse des Unternehmens. „Wenn die Qualität stimmt, zahle ich auch gerne ein paar Euro mehr“, betont der 81-jährige Fred Fürst.

Petra Schubert macht jedes Jahr eine Busreise. Dann geht es für zwei Tage nach Weimar oder eine Woche in die Normandie oder nach Italien. Die 60-jährige aus Fürth schätzt die freundlichen Chauffeure und die kompetenten Reiseleiter bei Merz Reisen. „Schon die Vorbereitung ist entspannt“, freut sich Schubert. „Ob Routenplanung oder Hotelbuchung: Mir wird alles abgenommen.“ *Stefan Zibulla*



Patricia Ehbauer und ihr Chauffeur Alexander Lang feierten das Jubiläum der Firma Merz Reisen mit einem neuen Fünf-Sterne-Bus, der mit dem Prädikat „Superior“ klassifiziert wurde. *Bilder: Stefan Zibulla*

Petra Schubert (rechts) sowie Ingrid und Fred Fürst waren beim Jubiläumsfest der Firma Merz Reisen vom hohen Komfort des neuen Fünf-Sterne-Busses mit Superior-Klassifizierung begeistert.



Busunternehmer bekommen Geld

Die gbk zahlt ihren Neumitgliedern einen Bonus aus

Neumitglieder bekommen von der Gütegemeinschaft Buskomfort (gbk) 100 Euro für jeden klassifizierten Bus. Mit diesem Bonus will der Verband einer breiten Schicht von Busreiseveranstalter ermöglichen, in den Genuss seiner weiterentwickelten Güte- und Prüfbestimmungen zu kommen.

Bonus!
Rückvergütung
bis € 100,-/Bus
für Neumitglieder



Busreiseveranstalter, die sich noch dieses Jahr für eine gbk-Mitgliedschaft entscheiden, bekommen die Sterne zu günstigen Konditionen. *Bild: gbk*

Eine Erstklassifizierung von Reisebussen kostet bei den Prüforganisationen wie TÜV oder DEKRA etwa 100 Euro pro Fahrzeug. Busreiseveranstalter, die sich bis zum 31. Dezember 2019 für eine gbk-Mitgliedschaft entscheiden, bekommen diese Gebühr einmalig für jeden Bus zurück, den sie bis zu diesem Datum klassifizieren lassen. Voraussetzung hierfür ist die Begleichung der Mitgliedsrechnung.

Daneben kommen alle gbk-Mitglieder in den Genuss eines neuen Extrabonus: Bis zum 31. Dezember 2019 kann jedes zusätzliche Fahrzeug für die halbe Gebühr klassifiziert werden. Damit reduzieren sich die Klassifizierungsgebühren von 143 Euro auf 71,50 Euro pro Fahrzeug.

Seit Mai 2019 sind die neuen Güte- und Prüfbestimmungen der gbk in Kraft. Dieser erweiterte Kriterienkatalog, der auf einem Punktesystem basiert, ermöglicht eine flexible Klassifizierung, die sich an den individuellen Wünschen anspruchsvoller Bustouristen orientiert. Zudem können Premiumfahrzeuge mit dem Prädikat SUPERIOR ausgezeichnet werden. „Mit der Ermäßigung für unsere Mitglieder und dem Extrabonus für Neumitglieder wollen wir es einer breiten Schicht von Busreiseveranstaltern ermöglichen, die modernisierte Sterne-Klassifizierung für den hohen Qualitätsstandard ihrer Fahrzeuge zu nutzen und sich vom Wert des RAL Gütezeichen Buskomfort als authentisches Marketinginstrument zu überzeugen“, erklärt gbk-Geschäftsführer Martin Becker. *Stefan Zibulla*

Gärtnern mit Qualitätsanspruch

Gute Blumenerde erkennt man am RAL Gütezeichen
Substrate für Pflanzen



Das RAL Gütezeichen Substrate für Pflanzen wird sowohl für geprüfte Blumenerde als auch für hochwertigen Rindenmulch vergeben.

Eines der liebsten Hobbies in Deutschland ist der eigene Garten. Hier wird gepflanzt und gegütet. Dabei finden natürlich auch Blumenerden und Rindenmulch Verwendung. Im Handel gibt es viele Produkte, so dass die Kaufentscheidung schwerfällt. Das RAL Gütezeichen Substrate für Pflanzen bietet da eine gute Orientierung.

Kennen Sie das? Die Terrasse oder der Balkon soll neu bepflanzt werden; die Zimmerpflanze muss umgetopft werden. Sie fahren los und wollen die passende Erde kaufen. Bei dem großen Angebot fällt dann allerdings die Entscheidung schwer, welche Blumenerde Sie auswählen sollen. Sie wollen schließlich sicherstellen, dass Ihre Pflanzen später üppig wachsen und blühen! Aber was zeichnet eine gute Blumenerde aus?

Hochwertige Ausgangsstoffe

Ihre Pflanzen haben in Blumentöpfen oder Balkonkästen nur einen begrenzten Raum zur Verfügung, den Sie

durchwurzeln können. So ist es umso wichtiger, dass die Blumenerde optimale Voraussetzungen für die Entwicklung der Pflanzen bietet.

Eine gute Blumenerde wird aus hochwertigen Ausgangsstoffen hergestellt, deren Struktur nicht zu fein sein sollte. Die Mischungen, beispielsweise aus Torf, Rindenumus, Holzfasern, Substratkompost, Kokos und Ton, werden auf die verschiedenen Bedürfnisse der Pflanzen abgestimmt.

Diese Blumenerden verfügen über ausgewogene Nährstoff- und geringe Salzgehalte für gesunde und langlebige Pflanzen sowie einen optimalen pH-Wert, der an die

Eine üppige Blütenpracht dank einer Blumenerde mit dem Gütezeichen Substrate für Pflanzen erfreut den Hobbygärtner. Eine regelmäßige Überwachung durch neutrale Labore garantiert die Einhaltung der Qualitätsstandards.



Bedürfnisse der Pflanzen angepasst ist. Eine gute Struktur sorgt für eine hohe Speicher- und Drainagekapazität, damit die Pflanzen je nach Wasserangebot nicht verdursten oder ertrinken. Die Blumenerde sollte zudem unkrautfrei und pflanzenverträglich sein.

All diese Kriterien werden im Rahmen der RAL Gütesicherung überprüft. Blumenerden, die sich so einer kontinuierlichen neutralen Überwachung unterziehen, sind am RAL Gütezeichen Substrate für Pflanzen zu erkennen.

Rindenmulch erleichtert die Gartenarbeit

In den vergangenen heißen, regenarmen Sommern wünschte sich der Gartenliebhaber weniger Arbeitsaufwand beim Gießen und Jäten. Hier kann RAL-gütesicherter Rindenmulch mit seinen positiven Eigenschaften Abhilfe schaffen, denn Rindenmulch schützt den Boden vor Austrocknung. Unter der Mulchschicht bleibt die gleichmäßige Bodenfeuchtigkeit erhalten. Rindenmulch mindert zudem die Keimung von Samenunkräutern. Sollten trotzdem unerwünschte Kräuter keimen, so lassen sie sich in der lockeren Mulchschicht leicht entfernen. Eine Rindenmulchschicht führt zu geringeren Temperaturschwankungen und schützt so den Boden vor Hitze und Kälte. Bei Niederschlägen wirkt Rindenmulch zudem als Erosionsschutz.

Rindenmulch mit dem RAL Gütezeichen Substrate für Pflanzen besteht aus reiner Nadelholzrinde und wird in den Körnungsbereichen fein (0 bis 20 Millimeter), mittel (10 bis 40 Millimeter) oder grob (10 bis 80 Millimeter) angeboten. Er zeichnet sich durch einen niedrigen Holzanteil, keine Fremdstoffe und Pflanzenverträglichkeit aus. Zudem werden im Rahmen der kontinuierlichen, neutralen Güteüberwachung auch Schwermetall- und Insektizidrückstände untersucht. GR

Info

Unter dem RAL Gütezeichen Substrate für Pflanzen werden von der Gütegemeinschaft Substrate für Pflanzen e.V. noch weitere Produktgruppen überprüft. Weitere Informationen sowie die Gütekriterien und viele Anwendungstipps gibt es unter www.substrate-ev.org

Gütesicherter Rindenmulch mit definierter Qualität sorgt für eine optisch ansprechende Pflanzfläche mit geringem Pflegeaufwand. Bilder: Gütegemeinschaft Substrate für Pflanzen





PRESSE SPIEGEL

Genussvoll über Berg und Tal

Bequem landschaftliche Höhen und Tiefen meistern - das geht nicht nur in einem modernen Bus, sondern auch mit Fahrrädern mit Elektroantrieb. Perfekt wird der Urlaub, wenn beides kombiniert wird: Gerade auch für Senioren wird im komfortablen Bus die Anreise zur Radtour zum geselligen Gruppenerlebnis. ...

„Wer die E-Bike-Reise in einem modernen Qualitätsbus bucht, der von der Gütegemeinschaft Buskomfort mit Sternen klassifiziert wurde, sitzt nicht nur sehr bequem“, sagt Hermann Meyering, „sondern wird gleich zu Beginn mit einem Frühstück oder später mit einer geselligen Vesperpause unter freiem Himmel verwöhnt“, so der gbk-Vorsitzende.

Begleitet werden die Touren von ortskundigen und handwerklich versierten Reiseleitern, die für den Fall einer Panne das richtige Werkzeug dabei haben. Meyering: „Sie kennen die Ladestationen für die Akkus und überraschen ihre Gäste mit manchen Geheimtipps, die nicht im Reiseführer stehen.“

Badische Zeitung
27. Mai 2019

Buskomfort für anspruchsvolle Individualisten

Ambientebeleuchtung mit Farbwechsel, Beinauflagen oder Espressomaschine: Die differenzierten Wünsche anspruchsvoller Bustouristen spiegeln sich in hochwertigen Fahrzeugen, die von den Herstellern mit individuellen Sonderausstattungen aufgewertet werden. Die Gütegemeinschaft Buskomfort (gbk) hat auf diesen Trend mit einer weiterentwickelten Sterne-Klassifizierung reagiert, die auch das Prädikat „Superior“ verleiht. ...

Mehr als 400 Reiseveranstalter lassen bundesweit fast 1.000 Qualitätsbusse klassifizieren. Etwa zwei Drittel dieser Fahrzeuge erfüllen die Voraussetzungen für den Vier-Sterne-Standard. In diesen Bussen genießt der Gast eine Beinfreiheit von mindestens 74 Zentimetern. Neben Bordtoilette, Heizung und Klimaanlage sorgen diese Busse auch mit verstellbaren Rückenlehnen, Armauflagen sowie einem Angebot an

Heiß- und Kaltgetränken für hohen Reisekomfort. Mit dem Prädikat „Superior“ verwöhnt dieser Vier-Sterne-Bus die Reisegäste mit zusätzlichen Annehmlichkeiten wie Beinauflagen, einer stufenlos einstellbaren Lordosenunterstützung oder luxuriösen Ledersitzen. Es gibt sogar Superior-Busse, die pro Sitzreihe nur mit einem oder zwei Plätzen ausgestattet sind. Manche dieser Fahrzeuge verfügen auch über ein Panoramadach aus Glas, durch das man nachts den Sternenhimmel bewundern kann. Für gesellige Reisegruppen: Bistro-Busse mit Vis-à-vis-Tischen, Heißluftöfen und Bierzapfanlage. Modernes Infotainment mit Bildschirmen, W-LAN, TV-Empfang und Lademöglichkeiten für mobile Endgeräte lässt auch lange Reisen kurzweilig werden und verwandelt den Bus in ein mobiles Büro.

Neue Braunschweiger
22. Juni 2019

Echte Freunde findet man im Bus

Wer mit dem Bus verreist, entdeckt nicht nur tolle Destinationen und sammelt schöne Fotomotive. Gelegentlich gehören zu den „Mitbringseln“ von einer Wochenendausfahrt auch neue Freundschaften. Dabei geht das Kennenlernen klassisch: ohne Internet und ganz analog. ...

„Von unseren Mitgliedsunternehmen wissen wir, dass ein spannendes, individuelles Programm wichtig ist. Wir stellen auch immer wieder fest, dass die Kunden nicht nur attraktive Reiseziele und spannende Programme mit vielen Erlebnissen suchen“, erklärt Hermann Meyering. „Sie schätzen auch die Geselligkeit im Reisebus“, betont der Vorsitzende der Gütegemeinschaft Buskomfort (gbk) mit Sitz in Böblingen. Busreisegruppen sind prädestiniert dafür, neue Freunde zu finden - und zwar „in echt“.

Dass Busreisegäste untereinander persönliche Kontakte suchen, beobachtet auch Hermann Meyering. „Erlebnisse, die mit anderen geteilt werden, schweißen zusammen. Im Reisebus ist man vor allem mit Gleichgesinnten unterwegs. Und ähnliche Interessen bilden eine gute Basis für nette Bekanntschaften. Wenn beim gemeinsamen Abendessen dann die Chemie stimmt und sich herausstellt, dass man ja gar nicht so weit auseinander wohnt, entsteht daraus nicht selten eine gute Freundschaft.“ ...

Rhein-Neckar-Zeitung
2. August 2019

Sachkundig und charmant

Gute Reiseleiter sind wandelnde Lexika, die zahlreiche Sprachen beherrschen und mehr wissen als das Internet. Ihr Kapital ist ihr reicher Schatz an Anekdoten, mit dem sie Museums- und Stadtbearbeitungen als unterhaltsames Event gestalten. Sie sind die Charmeoffensive der Bustouristik und machen aus dem Katalog-Programm ein emotionales Erlebnis. ...

Kompetente Reiseleiter beantworten alle Fragen zur Baugeschichte der Sagrada Familia, können die Namen sämtlicher Kinder aufzählen, die Ludwig XIV. mit seinen Mätressen gezeugt hat und erläutern am Beispiel eines Gemäldes von Claude Monet, mit welchen Pinselstrichen sich der frühe Post-Realismus vom späten Prä-Klassizismus abhebt. „Als zentrale Ansprechpartner für die Gäste sind Reiseleiter aber nicht nur wandelnde Lexika“, stellt Hermann Meyering fest. „Sie sind auch Organisationstalent und Improvisationskünstler in Personalunion und brauchen deshalb neben fundierten Kenntnissen über Destinationen sowie Architektur und Geschichte auch viel psychologisches Fingerspitzengefühl“, beobachtet der Vorsitzende der Gütegemeinschaft Buskomfort (gbk). „Reiseleiter sind Führungskräfte im eigentlichen Wortsinn, denn sie steuern die soziale Dynamik von Reisegruppen.“ Dabei werden sie immer häufiger von modernen Audiosystemen unterstützt. Diese schonen die Stimme der Reiseleiter und sorgen dafür, dass ihre Informationen und Anekdoten von der Reisegruppe gut gehört werden können.

Von der Reiseleitung hängt nicht nur der Ruf eines Busunternehmers, sondern auch das Image der gesamten Branche ab. „Ob aus Neukunden schließlich Stammkunden werden, hat vor allem auch etwas damit zu tun, wie die Gäste den Reiseleiter wahrnehmen“, erklärt Meyering. „Ein Blick in die Bewertungsportale für Busreisen in den sozialen Netzwerken zeigt, wie eng die Kunden ihre Zufriedenheit mit einer Reise mit der Frage verknüpfen, ob der Reiseleiter kompetent, freundlich und sympathisch ist.“

Schwäbisches Tagblatt
3. August 2019

1 Insel, 1 Schiff, 1 Landesgartenschau = 3 x See(h)Erlebnis

Insel Mainau – Bodensee-Schiffahrt – Landesgartenschau Überlingen 2020: Kombiticket für Gruppenreisende



Vom 23. April bis 18. Oktober 2020 haben Sie die einzigartige Möglichkeit, von einem gärtnerischen Höhepunkt zum nächsten zu reisen. Fahren Sie entspannt, innerhalb von 40 Minuten über das Wasser, von der Landesgartenschau Überlingen 2020 zur Insel Mainau.

Für Bus- und Reiseveranstalter bieten die Insel Mainau, die Bodensee-Schiffsbetriebe und die Landesgartenschau Überlingen 2020 ein einmaliges Kombiticket für 35,00 € pro Person an.

Preise für Gruppen ab 20 zahlende Personen:

Erwachsene 35,00 € (Das Ticket ist gültig für einen Tag)

Unsere Empfehlung:

- ▶ Anreise mit dem eigenen Bus nach Überlingen
- ▶ Besuch der Landesgartenschau Überlingen 2020
- ▶ Weiterreise mit dem Schiff der Bodensee-Schiffsbetriebe zur Insel Mainau
- ▶ Besuch der Insel Mainau
- ▶ Abreise mit dem eigenen Bus ab Insel Mainau

Der Bus kann während Ihres Aufenthalts in Überlingen zur Insel Mainau weiterfahren. Kostenlose Busparkplätze in Überlingen und auf der Insel Mainau stehen Ihnen zur Verfügung. Der Aufenthalt kann auch in umgekehrter Reihenfolge stattfinden.

Folgende zusätzliche Leistungen sind buchbar:

	Landesgartenschau Überlingen	Bodensee- Schiffsbetriebe	Insel Mainau
Führung	✓		✓
Mittagsmenü	✓		✓
Kaffee- und Kuchen	✓	✓	ab 15.00 Uhr
Snack/Vesper		✓	ab 16.00 Uhr

Mainau GmbH
Sabine Gahr
Vertrieb
Sabine.gahr@mainau.de
Tel. 07531 303-249

Bodensee-Schiffsbetriebe GmbH
Vanessa Störk
Vertrieb & Service
Vanessa.stoerk@bsb.de
Tel. 07531 3640-3652

Landesgartenschau Überlingen 2020 GmbH
Nicole Bajo
Marketing/Vertrieb
N.bajo@ueberlingen2020.de
Tel. 07551 309-739-25

Erfurt macht sich schick für die BUGA!



Ihr nächster Halt: Die Bundesgartenschau
vom 23.04. bis 10.10.2021 in Erfurt.

Weitere Informationen auf www.buga2021.de



**BUGA
2021
ERFURT**

HAUPTSPONSOR:



SPONSOREN:

Glinicke

GESELLSCHAFTER UND PARTNER:

